

บทที่ 3

ผลการดำเนินการตามมาตรการป้องกันและแก้ไขผลกระทบสิ่งแวดล้อม

บทที่ 3

3.1 การปฏิบัติตามมาตรการป้องกันและแก้ไขผลกระทบสิ่งแวดล้อม

โครงการจัดเป็นอาคารอยู่อาศัยรวม (อาคารชุด) ประกอบด้วย อาคารชุดพักอาศัยและพื้นที่พาณิชย์ ขนาดความสูง 7 ชั้น และชั้นใต้ดิน 1 ชั้น จำนวน 4 อาคาร อาคารชุดเพื่อการพาณิชย์ ขนาดความสูง 3 ชั้น และชั้นใต้ดิน 1 ชั้น จำนวน 1 อาคาร มีจำนวนห้องชุดทั้งสิ้น 685 ห้อง (ห้องชุดพักอาศัย 630 ห้อง และห้องชุดเพื่อการพาณิชย์ 55 ห้อง) และอาคารส่วนกลาง ได้แก่ อาคารพิกุลฟอยยรวม ขนาดความสูง 1 ชั้น อาคารเก็บของ 1 ขนาดความสูง 1 ชั้น อาคารเก็บของ 2 ขนาดความสูง 1 ชั้น อาคารงานระบบส่วนกลาง ขนาดความสูง 1 ชั้น อาคารงานระบบ MDB ขนาดความสูง 1 ชั้น อาคารปั๊มน้ำ ขนาดความสูง 1 ชั้น และสระว่ายน้ำ ดำเนินการบนโฉนดที่ดิน จำนวน 2 แปลง เนื้อที่ดิน 13 ไร่ 3 งาน 55 ตารางวา หรือ 22,222.00 ตารางเมตร ตั้งอยู่ที่ถนนสุขุมวิท ตำบลนาจอมเทียน อำเภอสัตหีบ จังหวัดชลบุรี โดยได้จัดทำรายงานการประเมินผลกระทบสิ่งแวดล้อม และมีมติเห็นชอบรายงานฯ ในการประชุมครั้งที่ 11/2565 เมื่อวันที่ 16 กันยายน 2565 ดังหนังสือแจ้งผลการพิจารณารายงานฯ ที่ ทส. 1009.5/18584 ลงวันที่ 1 พฤศจิกายน 2565 โดยหนังสือแจ้งผลการพิจารณารายงานฯ ได้กำหนดมาตรการป้องกันและแก้ไขผลกระทบสิ่งแวดล้อมและมาตรการติดตามตรวจสอบผลกระทบสิ่งแวดล้อม เพื่อเป็นแนวทางให้โครงการปฏิบัติ และเสนอรายงานผลการปฏิบัติตามมาตรการฯ ต่อหน่วยงานอนุญาตและหน่วยงานเกี่ยวข้อง ทุก 6 เดือน หรือปีละ 2 ครั้ง

ดังนั้น บริษัท สยามอินเตอร์ เวิลด์ แอสเสท จำกัด ได้มอบหมายให้ บริษัท เอ็ม กรีน กรุ๊ป จำกัด ดำเนินการติดตามตรวจสอบการปฏิบัติตามมาตรการป้องกันและแก้ไขผลกระทบสิ่งแวดล้อม พร้อมทั้งรวบรวมเอกสารหลักฐานต่างๆ และภาพถ่ายประกอบผลการปฏิบัติตามมาตรการการป้องกันและแก้ไขผลกระทบสิ่งแวดล้อมของโครงการ เพื่อจัดทำรายงานเสนอหน่วยงานที่เกี่ยวข้องต่อไป

3.2 ผลการปฏิบัติตามมาตรการป้องกันและแก้ไขผลกระทบสิ่งแวดล้อม

ผลการติดตามตรวจสอบการปฏิบัติตามมาตรการป้องกันและแก้ไขผลกระทบสิ่งแวดล้อมของโครงการ ระหว่างเดือนมกราคม – มิถุนายน 2566 แสดงดังตารางที่ 3.2-1 และนำเสนอรายงาน ฉบับนี้ เป็นฉบับที่ 1/2566

ตารางที่ 3.2-1 ผลการปฏิบัติตามมาตรการป้องกันและแก้ไขผลกระทบสิ่งแวดล้อม ระยะก่อสร้าง (ระหว่างเดือนมกราคม ถึง เดือนมิถุนายน 2566) ของโครงการ

องค์ประกอบทางสิ่งแวดล้อม	มาตรการป้องกันและแก้ไขผลกระทบสิ่งแวดล้อม	ผลการปฏิบัติตามมาตรการฯ		ปัญหา อุปสรรค ที่ไม่สามารถปฏิบัติตามมาตรการและแนวทางแก้ไข
1. ทรัพยากรสิ่งแวดล้อมทางกายภาพ 1.1 ลักษณะภูมิประเทศ	1.จัดผังก่อสร้าง วางแผนและจัดระเบียบการเก็บกองวัสดุก่อสร้างดินขุดภายในพื้นที่ก่อสร้างให้เป็นสัดส่วน และให้อยู่แต่ภายในพื้นที่ก่อสร้างโครงการเท่านั้น	✓	- โครงการจัดวางแผนและจัดระเบียบการเก็บกองวัสดุก่อสร้างเป็นสัดส่วน และให้อยู่แต่ภายในพื้นที่ก่อสร้างโครงการ (รูปที่ 3-1 ประกอบ)	-
	2.กักขังให้ผู้รับเหมาภายใต้การกำกับดูแลของ บริษัท สยามอินเตอร์เนชั่นแนล ทราเวล เทรดดิ้ง กรุ๊ป (ประเทศไทย) จำกัด ดูแลพื้นที่โครงการให้มีความเป็นระเบียบเรียบร้อย	✓	- โครงการกักขังให้ผู้รับเหมาดูแลพื้นที่โครงการให้มีความเป็นระเบียบเรียบร้อย (รูปที่ 3-2 ประกอบ)	-
	3.ติดตั้งป้ายประกาศบริเวณพื้นที่ก่อสร้างรวมทั้งระบุชื่อ-ที่อยู่ หมายเลขโทรศัพท์ สถานที่ที่สามารถติดต่อได้ของเจ้าของโครงการ	✗	-	- โครงการต้องติดตั้งป้ายประกาศบริเวณพื้นที่ก่อสร้างระบุชื่อ-ที่อยู่ หมายเลขโทรศัพท์ สถานที่ที่สามารถติดต่อได้ของเจ้าของโครงการ
1.2 ทรัพยากรดินและการพังทลายของดิน	1.ในกรณีที่มีการร่วนหล่นของเศษหินและดิน จัดให้มีพนักงานคอยเก็บกวาดให้สะอาดเรียบร้อย	✓	- โครงการจัดให้มีพนักงานคอยเก็บกวาดให้สะอาดเรียบร้อย (รูปที่ 3-2 ประกอบ)	-
	2.จัดให้มีเจ้าหน้าที่รับเรื่องร้องเรียนที่อาจจะเกิดจากการก่อสร้างหากพบว่ามีเรื่องร้องเรียนต้องจัดเจ้าหน้าที่เข้าตรวจสอบหรือแก้ไขปัญหาที่พบโดยทันที	✓	- โครงการจัดให้มีเจ้าหน้าที่รับเรื่องร้องเรียนที่อาจจะเกิดจากการก่อสร้าง	-

หมายเหตุ ✓ หมายถึง ปฏิบัติตามมาตรการฯ ● หมายถึง มาตรการที่ปฏิบัติผ่านไปแล้ว
✗ หมายถึง ไม่ปฏิบัติตามมาตรการฯ ○ หมายถึง มาตรการที่ยังไม่ถึงเวลาปฏิบัติ
- หมายถึง ไม่มีข้อมูล

ตารางที่ 3.2-1 (ต่อ) ผลการปฏิบัติตามมาตรการป้องกันและแก้ไขผลกระทบสิ่งแวดล้อม ระยะก่อสร้าง (ระหว่างเดือนมกราคม ถึง เดือนมิถุนายน 2566) ของโครงการ

องค์ประกอบทางสิ่งแวดล้อม	มาตรการป้องกันและแก้ไขผลกระทบสิ่งแวดล้อม	ผลการปฏิบัติตามมาตรการฯ	ปัญหา อุปสรรค ที่ไม่สามารถปฏิบัติตามมาตรการและแนวทางแก้ไข
1.3 สภาพธรณีวิทยาและแผ่นดินไหว	1.จัดให้มีแผ่นพับประชาสัมพันธ์ คำแนะนำในการปฏิบัติตัวหากเกิดแผ่นดินไหวให้ไว้เผยแพร่กับคนงานก่อสร้าง	✓ - โครงการจัดให้มีแผ่นพับประชาสัมพันธ์ คำแนะนำในการปฏิบัติตัวหากเกิดแผ่นดินไหวให้ไว้เผยแพร่กับคนงานก่อสร้าง	-
	2.ติดตามข่าว สถานการณ์ คำแนะนำ คำเตือนต่างๆ จากทางราชการอย่างต่อเนื่อง	✓ - โครงการติดตามข่าว สถานการณ์ คำแนะนำ คำเตือนต่างๆ จากทางราชการอย่างต่อเนื่อง	-
1.4 คุณภาพอากาศ 1) ฝุ่นละออง	1.ใช้ผ้าคลุมรถบรรทุกที่ใช้ขนส่งวัสดุก่อสร้าง หินทราย เพื่อป้องกันการรบกวนสิ่งแวดล้อม	✓ - โครงการใช้ผ้าคลุมรถบรรทุกที่ใช้ขนส่งวัสดุก่อสร้าง หินทราย เพื่อป้องกันการรบกวนสิ่งแวดล้อม	-
	2.ฉีดพรมน้ำบริเวณพื้นที่ก่อสร้างส่วนขยายหรือบริเวณที่ทำให้เกิดฝุ่นละอองอย่างน้อยวันละ 3 ครั้ง เช้า เที่ยง และเย็น	✓ - โครงการฉีดพรมน้ำบริเวณพื้นที่ก่อสร้างส่วนขยายหรือบริเวณที่ทำให้เกิดฝุ่นละอองวันละ 3 ครั้ง	-
	3.การกระทำการใดๆ ที่อาจก่อให้เกิดมลภาวะต้องทำในพื้นที่ที่คลุมผ้าหรือในท้องที่มีหลังคาและผนังปิดด้านข้างอีก 3 ด้าน	✓ - โครงการทำงานที่เกิดมลภาวะจะกระทำพื้นที่ที่คลุมผ้าและผนังปิดด้านข้างอีก 3 ด้าน	-
	4.จัดเทคนิคการก่อสร้างให้เป็นระบบสำเร็จรูปหรือกึ่งสำเร็จรูปที่มีการหล่อคอนกรีตในพื้นที่ก่อสร้างน้อยที่สุด	✓ - โครงการจัดเทคนิคการก่อสร้างให้เป็นระบบสำเร็จรูปหรือกึ่งสำเร็จรูป ให้มีการหล่อคอนกรีตในพื้นที่ก่อสร้างน้อยที่สุด (ดูรูปที่ 3-3 ประกอบ)	-
	5.บริเวณปากทางเข้า-ออกต้องปิดทึบตลอดเวลา เปิดเฉพาะเมื่อมีรถเข้า-ออก และรักษาพื้นผิวให้สะอาดปราศจากเศษหิน ดิน ทราย หรือ ฝุ่นตกค้างจนทำการก่อสร้างแล้วเสร็จ	✓ - โครงการปิดทึบบริเวณปากทางเข้า-ออกต้องตลอดเวลา เปิดเฉพาะเมื่อมีรถเข้า-ออก และรักษาพื้นผิวให้สะอาด	-
	6.เศษวัสดุที่เหลือใช้ ต้องไม่มีการกองหรือกักไว้ที่หน้างานโดยจัดให้มีรถบรรทุกมารับไปกำจัด	✓ - โครงการจัดให้มีรถบรรทุกมารับเศษวัสดุที่เหลือใช้ไปกำจัด	-

หมายเหตุ ✓ หมายถึง ปฏิบัติตามมาตรการฯ ● หมายถึง มาตรการที่ปฏิบัติผ่านไปแล้ว
 ✕ หมายถึง ไม่ปฏิบัติตามมาตรการฯ ○ หมายถึง มาตรการที่ยังไม่ถึงเวลาปฏิบัติ
 - หมายถึง ไม่มีข้อมูล

ตารางที่ 3.2-1 (ต่อ) ผลการปฏิบัติตามมาตรการป้องกันและแก้ไขผลกระทบสิ่งแวดล้อม ระยะก่อสร้าง (ระหว่างเดือนมกราคม ถึง เดือนมิถุนายน 2566) ของโครงการ

องค์ประกอบทางสิ่งแวดล้อม	มาตรการป้องกันและแก้ไขผลกระทบสิ่งแวดล้อม	ผลการปฏิบัติตามมาตรการฯ		ปัญหา อุปสรรค ที่ไม่สามารถปฏิบัติตามมาตรการและแนวทางแก้ไข
1) ฝุ่นละออง (ต่อ)	7.ทำความสะอาดล้อรถบรรทุกทุกครั้งก่อนออกสู่ภายนอกโครงการ	✓	- โครงการทำความสะอาดล้อรถบรรทุกทุกครั้งก่อนออกสู่ภายนอกโครงการ	
	8.จัดให้มีการติดตั้งกล่องรับความคิดเห็นที่บริเวณป้อมยาม เพื่อรับเรื่องร้องเรียนที่อาจจะเกิดขึ้น หากพบว่ามีเรื่องร้องเรียนต้องค้นหาสาเหตุและแก้ไขปัญหาที่พบทันที	✓	- โครงการจัดให้มีการรับความคิดเห็นภายในพื้นที่สำนักงาน โทรศัพท์ และเว็บไซต์ เพื่อรับเรื่องร้องเรียนที่อาจจะเกิดขึ้น หากพบว่ามีเรื่องร้องเรียนต้องค้นหาสาเหตุและแก้ไขปัญหาที่พบทันที	-
	9.จัดให้มีพนักงานทำความสะอาดคอยกวาดเศษดิน หินทราย ที่ตกหล่นอยู่บริเวณพื้นที่ข้างเคียงโครงการ โดยในกรณีที่มีเศษดินเปียก ตกหล่น ต้องทำความสะอาด โดยใช้ น้ำฉีด และกวาดพื้นให้สะอาดโดยทันที	✓	- โครงการจัดให้มีพนักงานทำความสะอาดคอยกวาดเศษดิน หินทราย ที่ตกหล่นอยู่บริเวณพื้นที่ข้างเคียงโครงการ (ดูรูปที่ 3-2 ประกอบ)	-
	มาตรการด้านการประชาสัมพันธ์ 1.ทำป้ายประชาสัมพันธ์ขนาดไม่น้อยกว่า 0.5 x 1 เมตร แสดงระยะเวลาที่ใช้ในการก่อสร้างส่วนขยาย และเวลาเริ่มและหยุดกิจกรรมการก่อสร้างในแต่ละวัน พร้อมระบุชื่อ และเบอร์โทรศัพท์ของผู้รับผิดชอบในการควบคุมงานก่อสร้าง เทศบาลตำบลนาจอมเทียน (หน่วยงานอนุญาต) ที่มีหน้าที่ควบคุมงานก่อสร้าง โดยติดไว้บริเวณที่มีการก่อสร้างให้เห็นอย่างชัดเจน	✗	-	- โครงการต้องทำป้ายประชาสัมพันธ์แสดงระยะเวลาที่ใช้ในการก่อสร้างส่วนขยาย และเวลาเริ่มและหยุดกิจกรรมการก่อสร้างในแต่ละวัน พร้อมระบุชื่อ และเบอร์โทรศัพท์ของผู้รับผิดชอบในการควบคุมงานก่อสร้าง ติดไว้บริเวณที่มีการก่อสร้างให้เห็นอย่างชัดเจน

หมายเหตุ ✓ หมายถึง ปฏิบัติตามมาตรการฯ ● หมายถึง มาตรการที่ปฏิบัติผ่านไปแล้ว
 ✗ หมายถึง ไม่ปฏิบัติตามมาตรการฯ ○ หมายถึง มาตรการที่ยังไม่ถึงเวลาปฏิบัติ
 - หมายถึง ไม่มีข้อมูล

ตารางที่ 3.2-1 (ต่อ) ผลการปฏิบัติตามมาตรการป้องกันและแก้ไขผลกระทบสิ่งแวดล้อม ระยะก่อสร้าง (ระหว่างเดือนมกราคม ถึง เดือนมิถุนายน 2566) ของโครงการ

องค์ประกอบทางสิ่งแวดล้อม	มาตรการป้องกันและแก้ไขผลกระทบสิ่งแวดล้อม	ผลการปฏิบัติตามมาตรการฯ		ปัญหา อุปสรรค ที่ไม่สามารถปฏิบัติตามมาตรการและแนวทางแก้ไข
1) ผู้ลง้อง (ต่อ)	มาตรการด้านการจัดการพื้นที่ก่อสร้างส่วนขยาย 1.จัดทำระบบบันทึกข้อร้องเรียนเกี่ยวกับปัญหาผู้ลง้อง จากการก่อสร้าง และระบุผลการแก้ไขที่สามารถตรวจสอบระบบบันทึกดังกล่าว เมื่อมีการร้องขอหรือตรวจสอบ ทั้งนี้จะระบุ ชื่อ วัน และเวลาที่ร้องเรียน รวมทั้งกิจกรรมที่ได้ดำเนินการตามข้อร้องเรียนดังกล่าว	✓		- ปัจจุบันยังไม่มีข้อร้องเรียน กรณีมีการร้องเรียน โครงการจะต้องดำเนินการจัดทำระบบบันทึกข้อร้องเรียนเกี่ยวกับปัญหาจากการก่อสร้างและระบุผลการแก้ไขที่สามารถตรวจสอบระบบบันทึกดังกล่าว เมื่อมีการร้องขอหรือตรวจสอบ
	2.จัดทำระบบบันทึกเมื่อเกิดเหตุการณ์ผิดปกติ ที่ทำให้เกิดฝุ่น โดยระบุสาเหตุ และเวลา	✗	-	- โครงการจะต้องจัดทำระบบบันทึกเมื่อเกิดเหตุการณ์ผิดปกติ ที่ทำให้เกิดฝุ่น โดยระบุสาเหตุ และเวลา
	3.จัดให้มีการแสดงรายละเอียดการประชาสัมพันธ์มาตรการป้องกันและแก้ไขผลกระทบสิ่งแวดล้อม และมาตรการติดตามตรวจสอบผลกระทบสิ่งแวดล้อมที่โครงการต้องปฏิบัติตามอย่างเคร่งครัด ติดไว้บริเวณพื้นที่โครงการ ตลอดระยะก่อสร้างส่วนขยายให้ประชาชนที่อาศัยอยู่โดยรอบพื้นที่โครงการสามารถเห็นได้ชัดเจน	✓	- โครงการจัดให้มีการแสดงรายละเอียดการประชาสัมพันธ์มาตรการป้องกันและแก้ไขผลกระทบสิ่งแวดล้อม และมาตรการติดตามตรวจสอบผลกระทบสิ่งแวดล้อมที่ไว้บริเวณพื้นที่โครงการ	-

หมายเหตุ ✓ หมายถึง ปฏิบัติตามมาตรการฯ ● หมายถึง มาตรการที่ปฏิบัติผ่านไปแล้ว
✗ หมายถึง ไม่ปฏิบัติตามมาตรการฯ ○ หมายถึง มาตรการที่ยังไม่ถึงเวลาปฏิบัติ
- หมายถึง ไม่มีข้อมูล

ตารางที่ 3.2-1 (ต่อ) ผลการปฏิบัติตามมาตรการป้องกันและแก้ไขผลกระทบสิ่งแวดล้อม ระยะก่อสร้าง (ระหว่างเดือนมกราคม ถึง เดือนมิถุนายน 2566) ของโครงการ

องค์ประกอบทางสิ่งแวดล้อม	มาตรการป้องกันและแก้ไขผลกระทบสิ่งแวดล้อม	ผลการปฏิบัติตามมาตรการฯ	ปัญหา อุปสรรค ที่ไม่สามารถปฏิบัติตามมาตรการและแนวทางแก้ไข
1) ผู้ลง้อง (ต่อ)	4. จัดให้มีการติดตั้งกล่องรับความคิดเห็นที่บริเวณป้อมยาม เพื่อรับเรื่องร้องเรียนที่อาจจะเกิดขึ้น หากพบว่ามีเรื่องร้องเรียนต้องค้นหาสาเหตุและแก้ไขปัญหาที่พบทันที	✓ - โครงการจัดให้มีการรับความคิดเห็นภายในพื้นที่สำนักงาน โทรศัพท์ และเว็บไซต์ เพื่อรับเรื่องร้องเรียนที่อาจจะเกิดขึ้น หากพบว่ามีเรื่องร้องเรียนต้องค้นหาสาเหตุและแก้ไขปัญหาที่พบทันที	-
	มาตรการด้านการเตรียมและดูแลพื้นที่ก่อสร้างส่วนขยาย 1.ควบคุมและลดปริมาณน้ำไหลและน้ำโคลนบนพื้นที่ก่อสร้าง	✓ - โครงการได้ควบคุมไม่ให้มีปริมาณน้ำไหลและน้ำโคลนบนพื้นที่ก่อสร้างที่จะเกิดความผิดปกติ (ดูรูปที่ 3-5 ประกอบ)	-
	2.ไม่เก็บกองวัสดุที่อาจก่อให้เกิดฝุ่นในบริเวณพื้นที่ก่อสร้าง	✓ - โครงการไม่เก็บกองวัสดุที่อาจก่อให้เกิดฝุ่นในบริเวณพื้นที่ก่อสร้าง (ดูรูปที่ 3-6 ประกอบ)	-
	มาตรการด้านการใช้เครื่องมือก่อสร้าง 1.ใช้อุปกรณ์ในการก่อสร้างที่ก่อให้เกิดฝุ่นน้อย	✓ - โครงการเลือกใช้อุปกรณ์ในการก่อสร้างที่ก่อให้เกิดฝุ่นน้อย (ดูรูปที่ 3-4 ประกอบ)	-
	มาตรการเฉพาะด้านการจัดการของเสีย 1.ละเว้นการเผามูลฝอยและวัสดุก่อสร้างภายในพื้นที่ก่อสร้าง	✓ - โครงการไม่มีการเผามูลฝอยและวัสดุก่อสร้างภายในพื้นที่ก่อสร้าง	-
	มาตรการเฉพาะด้านการก่อสร้างส่วนขยาย 1.การนำปูนซีเมนต์ผงเข้ามาในพื้นที่ก่อสร้างต้องนำเข้ามาโดยบรรจุในภาชนะที่มิดชิด	✓ - โครงการนำเข้าปูนซีเมนต์ผงมาโดยบรรจุในภาชนะที่มิดชิด (ดูรูปที่ 3-7 ประกอบ)	-

หมายเหตุ ✓ หมายถึง ปฏิบัติตามมาตรการฯ ● หมายถึง มาตรการที่ปฏิบัติผ่านไปแล้ว
 ✕ หมายถึง ไม่ปฏิบัติตามมาตรการฯ ○ หมายถึง มาตรการที่ยังไม่ถึงเวลาปฏิบัติ
 - หมายถึง ไม่มีข้อมูล

ตารางที่ 3.2-1 (ต่อ) ผลการปฏิบัติตามมาตรการป้องกันและแก้ไขผลกระทบสิ่งแวดล้อม ระยะก่อสร้าง (ระหว่างเดือนมกราคม ถึง เดือนมิถุนายน 2566) ของโครงการ

องค์ประกอบทางสิ่งแวดล้อม	มาตรการป้องกันและแก้ไขผลกระทบสิ่งแวดล้อม	ผลการปฏิบัติตามมาตรการฯ	ปัญหา อุปสรรค ที่ไม่สามารถปฏิบัติตามมาตรการและแนวทางแก้ไข
1) ผู้ละออง (ต่อ)	2.จัดเทคนิคการก่อสร้างให้เป็นระบบสำเร็จรูปหรือกึ่งสำเร็จรูปที่มีการหล่อคอนกรีตในพื้นที่ก่อสร้างน้อยที่สุด	✓ - โครงการจัดเทคนิคการก่อสร้างให้เป็นระบบสำเร็จรูปหรือกึ่งสำเร็จรูป ให้มีการหล่อคอนกรีตในพื้นที่ก่อสร้างน้อยที่สุด (รูปที่ 3-4 ประกอบ)	-
	มาตรการเฉพาะด้านการขนส่งวัสดุก่อสร้างส่วนขยาย 1.ล้างล้อรถบรรทุก ทุกครั้งที่จะนำรถออกนอกพื้นที่ก่อสร้าง	✓ - โครงการจัดให้มีการล้างล้อรถบรรทุก ทุกครั้งที่จะนำรถออกนอกพื้นที่ก่อสร้าง	-
	2.ปรับปรุงถนนในพื้นที่ก่อสร้างให้อยู่ในสภาพใช้งานได้ดีอยู่เสมอ	✓ - โครงการดูแลและปรับปรุงถนนในพื้นที่ก่อสร้างให้อยู่ในสภาพใช้งานได้ดีอยู่เสมอ (รูปที่ 3-8 ประกอบ)	-
	3.ทำประตูทางเข้า-ออก ของรถบรรทุก ให้มีระยะห่างไม่น้อยกว่า 10 เมตร จากบ้านเรือนของผู้ได้รับผลกระทบ	✓ - โครงการทำประตูทางเข้า-ออก ของรถบรรทุกให้มีระยะห่างไม่น้อยกว่า 10 เมตร จากบ้านเรือนของผู้ได้รับผลกระทบ	-
	4.ใช้ผ้าคลุมรถบรรทุกที่ใช้ขนส่งวัสดุก่อสร้าง หินทราย ขณะเข้า-ออก เพื่อป้องกันการรบกวนกลิ่นลงบนถนน ด้วยผ้าใบให้มิดชิด	✓ - โครงการใช้ผ้าคลุมรถบรรทุกที่ใช้ขนส่งวัสดุก่อสร้าง เพื่อป้องกันการรบกวนกลิ่นลงบนถนน ด้วยผ้าใบ	-
	5.วางแผนใช้เส้นทางและเวลาการขนส่งวัสดุ เพื่อลดปัญหาฝุ่นและจราจร โดยใช้นานพาหนะในการขนส่ง ทั้งประเภทและเวลาตามข้อกำหนดของพนักงานจราจรในพื้นที่	✓ - โครงการวางแผนใช้เส้นทางและเวลาการขนส่งวัสดุ เพื่อลดปัญหาฝุ่นและจราจร โดยใช้นานพาหนะในการขนส่งตามข้อกำหนดของพนักงานจราจรในพื้นที่	-
	6.ใช้ระบบการขนส่งที่จะก่อให้เกิดฝุ่นเป็นระบบปิด	✓ - โครงการใช้ระบบการขนส่งที่จะก่อให้เกิดฝุ่นเป็นระบบปิด	-

หมายเหตุ ✓ หมายถึง ปฏิบัติตามมาตรการฯ ● หมายถึง มาตรการที่ปฏิบัติผ่านไปแล้ว
 ✕ หมายถึง ไม่ปฏิบัติตามมาตรการฯ ○ หมายถึง มาตรการที่ยังไม่ถึงเวลาปฏิบัติ
 - หมายถึง ไม่มีข้อมูล

ตารางที่ 3.2-1 (ต่อ) ผลการปฏิบัติตามมาตรการป้องกันและแก้ไขผลกระทบสิ่งแวดล้อม ระยะก่อสร้าง (ระหว่างเดือนมกราคม ถึง เดือนมิถุนายน 2566) ของโครงการ

องค์ประกอบทางสิ่งแวดล้อม	มาตรการป้องกันและแก้ไขผลกระทบสิ่งแวดล้อม	ผลการปฏิบัติตามมาตรการฯ		ปัญหา อุปสรรค ที่ไม่สามารถปฏิบัติตามมาตรการและแนวทางแก้ไข
2) มลสารทางอากาศ	1.ไม่ติดเครื่องยนต์ไว้ขณะที่ไม่ได้ปฏิบัติงาน	✓	- โครงการไม่ติดเครื่องยนต์ไว้ขณะที่ไม่ได้ปฏิบัติงาน	-
	2.หมั่นตรวจสอบเครื่องจักรที่ใช้ในการทำงานอยู่เสมอ	✓	- โครงการหมั่นตรวจสอบเครื่องจักรที่ใช้ในการทำงานอยู่เสมอ	-
	3.หลีกเลี่ยงการใช้เครื่องจักรที่ใช้น้ำมันเป็นเชื้อเพลิง ถ้าเป็นไปได้ควรใช้เครื่องจักรที่เดินเครื่องด้วยไฟฟ้า	✓	- โครงการหลีกเลี่ยงการใช้เครื่องจักรที่ใช้น้ำมันเป็นเชื้อเพลิง ถ้าเป็นไปได้ควรใช้เครื่องจักรที่เดินเครื่องด้วยไฟฟ้า	-
	4.ละเว้นการเผาขยะมูลฝอยและวัสดุก่อสร้างภายในพื้นที่ก่อสร้างส่วนขยาย	✓	- โครงการละเว้นการเผาขยะมูลฝอยและวัสดุก่อสร้างภายในพื้นที่ก่อสร้างส่วนขยาย	-
1.5 ระดับเสียง	1.จัดให้มีเจ้าหน้าที่จากโครงการเข้าพบผู้พักอาศัยข้างเคียงพื้นที่โครงการเป็นประจำตลอดระยะก่อสร้างส่วนขยาย เพื่อสอบถามถึงผลกระทบจากการดำเนินกิจกรรมดังกล่าวของโครงการ และติดตั้งกล่องรับความคิดเห็นที่บริเวณป้อมยาม พร้อมทั้งระบุชื่อ ที่อยู่ หมายเลขโทรศัพท์ ของบริษัท สยาม อินเตอร์เนชั่นแนล ทราเวล เทรดดิง กรุ๊ป (ประเทศไทย) จำกัด เพื่อรับเรื่องร้องเรียนที่อาจเกิดขึ้น หากมีปัญหาเกิดขึ้นต้องหาแนวทางแก้ไขอย่างเร่งด่วน	✗	-	- โครงการต้องจัดให้มีเจ้าหน้าที่จากโครงการเข้าพบผู้พักอาศัยข้างเคียงพื้นที่โครงการเป็นประจำตลอดระยะก่อสร้างส่วนขยาย เพื่อสอบถามถึงผลกระทบจากการดำเนินกิจกรรมดังกล่าวของโครงการ หากมีปัญหาเกิดขึ้นต้องหาแนวทางแก้ไขอย่างเร่งด่วน
	2.กำหนดวันและเวลาทำงานในระยะก่อสร้างส่วนขยายตามเวลา ดังนี้ (1) สำหรับกิจกรรมที่ก่อให้เกิดเสียงดัง เช่น งานฐานราก งานโครงสร้างอาคาร งานตกแต่งอาคาร เป็นต้น ในวันจันทร์-ศุกร์ เวลา 8.00-17.00 น. และไม่ให้มีการเพิ่มเติมระยะเวลาการทำงานนอกจาก	✓	- โครงการได้กำหนดวันและเวลาทำงานในระยะก่อสร้างส่วนขยายตามเวลา ดังนี้	-

หมายเหตุ ✓ หมายถึง ปฏิบัติตามมาตรการฯ ● หมายถึง มาตรการที่ปฏิบัติผ่านไปแล้ว
 ✗ หมายถึง ไม่ปฏิบัติตามมาตรการฯ ○ หมายถึง มาตรการที่ยังไม่ถึงเวลาปฏิบัติ
 - หมายถึง ไม่มีข้อมูล

ตารางที่ 3.2-1 (ต่อ) ผลการปฏิบัติตามมาตรการป้องกันและแก้ไขผลกระทบสิ่งแวดล้อม ระยะก่อสร้าง (ระหว่างเดือนมกราคม ถึง เดือนมิถุนายน 2566) ของโครงการ

องค์ประกอบทางสิ่งแวดล้อม	มาตรการป้องกันและแก้ไขผลกระทบสิ่งแวดล้อม	ผลการปฏิบัติตามมาตรการฯ	ปัญหา อุปสรรค ที่ไม่สามารถปฏิบัติตามมาตรการและแนวทางแก้ไข
1.5 ระดับเสียง (ต่อ)	งานก่อสร้างที่ต้องทำต่อเนื่องเป็นครั้งคราว เฉพาะการเทปูนฐานรากเท่านั้น ให้ดำเนินการไม่เกิน 20.00 น. โดยจะต้องแจ้งผู้ที่อยู่อาศัยข้างเคียงให้ทราบล่วงหน้าไม่น้อยกว่า 1 วัน ด้วยการลงพื้นที่แจ้งตามบ้านและปิดป้ายประกาศไว้บริเวณด้านหน้าโครงการ และได้รับอนุญาตจากหน่วยงานที่เกี่ยวข้อง (2) วันเสาร์ จะเริ่มทำงานเวลา 9.00-17.00 น. จะเป็นกิจกรรมที่ก่อให้เกิดเสียงดัง งานก่อสร้างที่ต้องทำต่อเนื่องเป็นครั้งคราว ให้ดำเนินการไม่เกินเวลา 20.00 น. (3) วันอาทิตย์และวันหยุดนักขัตฤกษ์จะงดทำกิจกรรมก่อสร้าง	(1) สำหรับกิจกรรมที่ก่อให้เกิดเสียงดัง ในวันจันทร์-ศุกร์ เวลา 8.00-17.00 น. งานก่อสร้างที่ต้องทำต่อเนื่องเป็นครั้งคราว ให้ดำเนินการไม่เกิน 20.00 น. (2) วันเสาร์ จะเริ่มทำงานเวลา 9.00-17.00 น. จะเป็นกิจกรรมที่ก่อให้เกิดเสียงดัง งานก่อสร้างที่ต้องทำต่อเนื่องเป็นครั้งคราว ให้ดำเนินการไม่เกินเวลา 20.00 น. (3) วันอาทิตย์และวันหยุดนักขัตฤกษ์จะงดทำกิจกรรมก่อสร้าง	
	3.จัดเครื่องมือก่อสร้าง หรือเครื่องจักรเคลื่อนที่ต่างๆ ไว้ในพื้นที่โครงการด้านที่ห่างจากที่พักอาศัยของประชาชน เพื่อลดผลกระทบด้านเสียงต่อชุมชน	✓ - โครงการจัดเครื่องมือก่อสร้าง หรือเครื่องจักรเคลื่อนที่ต่างๆ ไว้ในพื้นที่โครงการด้านที่ห่างจากที่พักอาศัยของประชาชน เพื่อลดผลกระทบด้านเสียงต่อชุมชน	-
	4.เลือกใช้เครื่องมือ อุปกรณ์ และวิธีการก่อสร้างที่ก่อให้เกิดเสียงรบกวนน้อยที่สุด	✓ - โครงการเลือกใช้เครื่องมือ อุปกรณ์ และวิธีการก่อสร้างที่ก่อให้เกิดเสียงรบกวนน้อยที่สุด	-

หมายเหตุ ✓ หมายถึง ปฏิบัติตามมาตรการฯ ● หมายถึง มาตรการที่ปฏิบัติผ่านไปแล้ว
 ✕ หมายถึง ไม่ปฏิบัติตามมาตรการฯ ○ หมายถึง มาตรการที่ยังไม่ถึงเวลาปฏิบัติ
 - หมายถึง ไม่มีข้อมูล

ตารางที่ 3.2-1 (ต่อ) ผลการปฏิบัติตามมาตรการป้องกันและแก้ไขผลกระทบสิ่งแวดล้อม ระยะก่อสร้าง (ระหว่างเดือนมกราคม ถึง เดือนมิถุนายน 2566) ของโครงการ

องค์ประกอบทางสิ่งแวดล้อม	มาตรการป้องกันและแก้ไขผลกระทบสิ่งแวดล้อม	ผลการปฏิบัติตามมาตรการฯ	ปัญหา อุปสรรค ที่ไม่สามารถปฏิบัติตามมาตรการและแนวทางแก้ไข
1.5 ระดับเสียง (ต่อ)	5.อุปกรณ์และเครื่องจักรกลที่มีการใช้งานเป็นครั้งคราวต้องดับเครื่องหรือเบาเครื่องลงระหว่างการพักเครื่อง	✓ - โครงการจัดให้มีการดับเครื่องหรือเบาเครื่องลงระหว่างการพักเครื่อง	-
	6.ใช้อุปกรณ์เครื่องจักรที่ได้รับการบำรุงรักษาอย่างดีเท่านั้นและต้องได้รับการดูแลอย่างสม่ำเสมอในระหว่างการก่อสร้าง เช่น หยอดน้ำมันหล่อลื่น เพื่อช่วยลดการเสียดสีระหว่างชิ้นส่วนของเครื่องจักร เป็นต้น	✓ - โครงการใช้อุปกรณ์เครื่องจักรที่ได้รับการบำรุงรักษาและได้รับการดูแลอย่างสม่ำเสมอ ในระหว่างการก่อสร้าง เช่น หยอดน้ำมันหล่อลื่น เพื่อช่วยลดการเสียดสีระหว่างชิ้นส่วนของเครื่องจักร เป็นต้น	-
	7.ผู้รับเหมาควบคุมคนงานก่อสร้างไม่ให้ส่งเสียงดังโดยไม่มีเหตุจำเป็น	✓ - โครงการให้ผู้รับเหมาควบคุมคนงานก่อสร้างไม่ให้ส่งเสียงดังโดยไม่มีเหตุจำเป็น	-
	8.จัดให้มีการติดตั้งกล่องรับความคิดเห็นที่บริเวณป้อมยาม เพื่อรับเรื่องร้องเรียนที่อาจ เกิดขึ้น หากพบว่ามีเรื่องร้องเรียนต้องค้นหาสาเหตุ และแก้ไขปัญหาทันที	✓ - โครงการจัดให้มีการรับความคิดเห็นภายในพื้นที่สำนักงาน โทรศัพท์ และเว็บไซต์ เพื่อรับเรื่องร้องเรียนที่อาจจะเกิดขึ้น หากพบว่ามีเรื่องร้องเรียนต้องค้นหาสาเหตุและแก้ไขปัญหาที่พบทันที	-
	9.ดูแลสภาพรถบรรทุกที่ใช้ขนส่งวัสดุให้อยู่ในสภาพดี ไม่ให้เกิดเสียงดัง และควบคุมความเร็วในย่านชุมชนไม่ให้เกิน 30 กิโลเมตร/ชั่วโมง	✓ - โครงการดูแลสภาพรถบรรทุกที่ใช้ขนส่งวัสดุให้อยู่ในสภาพดี และควบคุมความเร็วในย่านชุมชนไม่ให้เกิน 30 กิโลเมตร/ชั่วโมง	-
	10.โครงการจะใช้รั้วคอนกรีต ทำหน้าที่เสมือนเป็นกำแพงกันเสียง (วัสดุ Concrete Block) ความสูง 2.50 เมตร ติดตั้งที่แนวเขตที่ดินและใช้เป็นรั้วโดยรอบโครงการ ซึ่งสามารถลดเสียงเมื่อผ่านผนังกันเสียงได้ 34 dB(A)	✓ - โครงการใช้รั้วคอนกรีตทำหน้าที่เสมือนเป็นกำแพงกันเสียง ติดตั้งที่แนวเขตที่ดินและใช้เป็นรั้วโดยรอบโครงการ (รูปที่ 3-9 ประกอบ)	-

หมายเหตุ ✓ หมายถึง ปฏิบัติตามมาตรการฯ ● หมายถึง มาตรการที่ปฏิบัติผ่านไปแล้ว
 ✕ หมายถึง ไม่ปฏิบัติตามมาตรการฯ ○ หมายถึง มาตรการที่ยังไม่ถึงเวลาปฏิบัติ
 - หมายถึง ไม่มีข้อมูล

ตารางที่ 3.2-1 (ต่อ) ผลการปฏิบัติตามมาตรการป้องกันและแก้ไขผลกระทบสิ่งแวดล้อม ระยะก่อสร้าง (ระหว่างเดือนมกราคม ถึง เดือนมิถุนายน 2566) ของโครงการ

องค์ประกอบทางสิ่งแวดล้อม	มาตรการป้องกันและแก้ไขผลกระทบสิ่งแวดล้อม	ผลการปฏิบัติตามมาตรการฯ	ปัญหา อุปสรรค ที่ไม่สามารถปฏิบัติตามมาตรการและแนวทางแก้ไข
1.5 ระดับเสียง (ต่อ)	11.ในช่วงเก็บงานและตกแต่ง ก่อนเริ่มงานตกแต่งอาคาร ผู้รับเหมาจะต้องก่อบนังอาคารจากพื้นจนถึงเพดานชั้นก่อสร้าง ทำให้เมื่อเริ่มงานตกแต่งอาคาร จะมีผนังโครงการทำหน้าที่เป็นกำแพงกันเสียง ซึ่งสามารถลดเสียงลงเมื่อผ่านผนังกันเสียง 34 dB(A)	✓ - ผู้รับเหมาได้ก่อบนังอาคารจากพื้นจนถึงเพดานชั้นก่อสร้าง ทำหน้าที่เป็นกำแพงกันเสียง ซึ่งสามารถลดเสียงลงเมื่อผ่านผนังกันเสียง (ดูรูปที่ 3-10 ประกอบ)	-
	12.จัดจ้างผู้รับเหมาที่มีประวัติการทำงานที่ดี ตลอดจนจัดให้มีบริษัทควบคุมงานก่อสร้าง ให้ปฏิบัติตามมาตรการที่ระบุไว้ในรายงานการประเมินผลกระทบสิ่งแวดล้อมที่ได้รับความเห็นชอบอย่างเคร่งครัด	✓ - โครงการจัดจ้างผู้รับเหมาที่มีประวัติการทำงานที่ดี ตลอดจนจัดให้มีบริษัทควบคุมงานก่อสร้าง ให้ปฏิบัติตามมาตรการที่ระบุไว้ในรายงานการประเมินผลกระทบสิ่งแวดล้อม	-
	13.มาตรการในการลดผลกระทบต่อคนงานก่อสร้าง - จัดให้มีการผลัดเปลี่ยนหมุนเวียนคนงานที่ปฏิบัติงานบริเวณที่มีแหล่งกำเนิดเสียงดังเพื่อป้องกันผลกระทบที่อาจจะเกิดจากการสัมผัสเสียงดังเป็นเวลานานติดต่อกันและกำหนด ให้คนงานก่อสร้างที่จะต้องปฏิบัติในบริเวณที่มีเสียงดังเกินเกณฑ์มาตรฐานสวมใส่อุปกรณ์ป้องกันภัยส่วนบุคคล ได้แก่ ear plugs หรือ ear muffs	✓ - โครงการจัดให้มีการผลัดเปลี่ยนหมุนเวียนคนงานที่ปฏิบัติงานบริเวณที่มีแหล่งกำเนิดเสียงดังเพื่อป้องกันผลกระทบที่อาจจะเกิดจากการสัมผัสเสียงดัง และกำหนด ให้คนงานก่อสร้างที่จะต้องปฏิบัติในบริเวณที่มีเสียงดังเกินเกณฑ์มาตรฐานสวมใส่อุปกรณ์ป้องกันภัยส่วนบุคคล ได้แก่ ear plugs	-
1.6 ความสั่นสะเทือน	1.ก่อนก่อสร้างโครงการต้องจัดให้มีเจ้าหน้าที่จากบริษัทผู้รับเหมาเข้าพบผู้พักอาศัยข้างเคียงพื้นที่โครงการ เป็นประจำตลอดระยะก่อสร้างส่วนขยาย และให้ซื้อพร้อมเบอร์โทรศัพท์ติดต่อดัง 24 ชั่วโมง เพื่อให้ติดต่อได้โดยตรง พร้อมทั้งติดตั้งกล่องรับความคิดเห็นที่บริเวณป้อมยาม เพื่อรับเรื่องร้องเรียนที่อาจเกิดขึ้น หากมีปัญหาเกิดขึ้นต้องหาแนวทางแก้ไขโดยทันที โดยกำหนดระยะเวลาในการแก้ไขปัญหภายใน 1 สัปดาห์	● - ปัจจุบันโครงการได้ก่อสร้างโครงสร้างอาคารเสร็จเรียบร้อยแล้ว คงเหลือกิจกรรมการตกแต่งอาคาร และจัดทำพื้นถนนคอนกรีตของโครงการ	-

หมายเหตุ ✓ หมายถึง ปฏิบัติตามมาตรการฯ ● หมายถึง มาตรการที่ปฏิบัติผ่านไปแล้ว
 ✕ หมายถึง ไม่ปฏิบัติตามมาตรการฯ ○ หมายถึง มาตรการที่ยังไม่ถึงเวลาปฏิบัติ
 - หมายถึง ไม่มีข้อมูล

ตารางที่ 3.2-1 (ต่อ) ผลการปฏิบัติตามมาตรการป้องกันและแก้ไขผลกระทบสิ่งแวดล้อม ระยะก่อสร้าง (ระหว่างเดือนมกราคม ถึง เดือนมิถุนายน 2566) ของโครงการ

องค์ประกอบทางสิ่งแวดล้อม	มาตรการป้องกันและแก้ไขผลกระทบสิ่งแวดล้อม	ผลการปฏิบัติตามมาตรการฯ	ปัญหา อุปสรรค ที่ไม่สามารถปฏิบัติตามมาตรการและแนวทางแก้ไข
1.6 ความสั่นสะเทือน (ต่อ)	<p>2.กำหนดวันและเวลาทำงานในระยะก่อสร้างส่วนขยายตามเวลา ดังนี้</p> <p>(1) กำหนดระยะเวลาก่อสร้างส่วนขยายสำหรับกิจกรรมที่ก่อให้เกิดความสั่นสะเทือน เช่น งานโครงสร้างอาคาร งานตกแต่งอาคาร เป็นต้น ในวันจันทร์-ศุกร์ เวลา 8.00-17.00 น. และไม่ให้มีการเพิ่มเติมระยะเวลาการทำงานนอกจากงานก่อสร้างที่ต้องทำต่อเนื่องเป็นครั้งคราว เฉพาะการเทพื้นฐานราก เท่านั้น ให้ดำเนินการไม่เกิน 20.00 น. โดยจะต้องแจ้งผู้ที่อยู่อาศัยข้างเคียงให้ทราบล่วงหน้าไม่น้อยกว่า 1 วัน ด้วยการลงพื้นที่แจ้งตามบ้านและปิดป้ายประกาศไว้บริเวณด้านหน้าโครงการ และได้รับอนุญาตจากหน่วยงานที่เกี่ยวข้อง</p> <p>(2) วันเสาร์ จะเริ่มทำงานเวลา 9.00-17.00 น. จะเป็นกิจกรรมที่ก่อให้เกิดความสั่นสะเทือน เช่น งานโครงสร้างอาคาร งานตกแต่งอาคาร เป็นต้น และไม่ให้มีการเพิ่มเติมระยะเวลาการทำงานนอกจากงานก่อสร้างที่ต้องทำต่อเนื่องเป็นครั้งคราว เฉพาะการเทพื้นฐานราก เท่านั้น ให้ดำเนินการไม่เกิน 20.00 น. โดยจะต้องแจ้งผู้ที่อยู่อาศัยข้างเคียงให้ทราบล่วงหน้าไม่น้อยกว่า 1 วัน ด้วยการลงพื้นที่แจ้งตามบ้านและปิดป้ายประกาศไว้บริเวณด้านหน้าโครงการ และได้รับอนุญาตจากหน่วยงานที่เกี่ยวข้อง</p> <p>(3) วันอาทิตย์และวันหยุดนักขัตฤกษ์จะงดทำกิจกรรมก่อสร้าง</p>	<p>✓ - โครงการได้กำหนดวันและเวลาทำงานในระยะก่อสร้างส่วนขยายตามเวลา ดังนี้</p> <p>(1) สำหรับกิจกรรมที่ก่อให้เกิดเสียงดัง ในวันจันทร์-ศุกร์ เวลา 8.00-17.00 น. งานก่อสร้างที่ต้องทำต่อเนื่องเป็นครั้งคราว ให้ดำเนินการไม่เกิน 20.00 น.</p> <p>(2) วันเสาร์ จะเริ่มทำงานเวลา 9.00-17.00 น. จะเป็นกิจกรรมที่ก่อให้เกิดเสียงดัง งานก่อสร้างที่ต้องทำต่อเนื่องเป็นครั้งคราว ให้ดำเนินการไม่เกินเวลา 20.00 น.</p> <p>(3) วันอาทิตย์และวันหยุดนักขัตฤกษ์จะงดทำกิจกรรมก่อสร้าง</p>	-

หมายเหตุ ✓ หมายถึง ปฏิบัติตามมาตรการฯ ● หมายถึง มาตรการที่ปฏิบัติผ่านไปแล้ว
 ✕ หมายถึง ไม่ปฏิบัติตามมาตรการฯ ○ หมายถึง มาตรการที่ยังไม่ถึงเวลาปฏิบัติ
 - หมายถึง ไม่มีข้อมูล

ตารางที่ 3.2-1 (ต่อ) ผลการปฏิบัติตามมาตรการป้องกันและแก้ไขผลกระทบสิ่งแวดล้อม ระยะก่อสร้าง (ระหว่างเดือนมกราคม ถึง เดือนมิถุนายน 2566) ของโครงการ

องค์ประกอบทางสิ่งแวดล้อม	มาตรการป้องกันและแก้ไขผลกระทบสิ่งแวดล้อม	ผลการปฏิบัติตามมาตรการฯ	ปัญหา อุปสรรค ที่ไม่สามารถปฏิบัติตามมาตรการและแนวทางแก้ไข
1.6 ความสั่นสะเทือน (ต่อ)	3.ก่อนก่อสร้างโครงการผู้รับเหมาต้องทำการสำรวจสภาพสภาพรื้อกำแพงบ้าน และตัวอาคารก่อนดำเนินการก่อสร้างอาคารโครงการ เพื่อเป็นการยืนยันและกำชับให้ผู้รับเหมาดำเนินการโดยไม่ส่งผลกระทบต่ออาคารข้างเคียง	● - ปัจจุบันโครงการได้ก่อสร้างโครงสร้างอาคารเสร็จเรียบร้อยแล้ว คงเหลือกิจกรรมการตกแต่งอาคาร และจัดทำพื้นถนนคอนกรีตของโครงการ	-
	4.ผู้รับเหมาก่อสร้างต้องปฏิบัติตามมาตรฐานการก่อสร้างที่เหมาะสม โดยเฉพาะงานฐานรากและงานโครงสร้างหลัก ตามกฎกระทรวง ฉบับที่ 4 (พ.ศ. 2526) ออกตามความในพระราชบัญญัติควบคุมอาคาร พ.ศ. 2522 อย่างเคร่งครัด	● - ปัจจุบันโครงการได้ก่อสร้างโครงสร้างอาคารเสร็จเรียบร้อยแล้ว คงเหลือกิจกรรมการตกแต่งอาคาร และจัดทำพื้นถนนคอนกรีตของโครงการ	-
	5.จัดให้มีการประกันภัยความรับผิดชอบตามกฎหมายต่อชีวิต ร่างกาย และทรัพย์สินของบุคคลภายนอก โดยแสดงสำเนาตารางกรมธรรม์ประกันภัยไว้ในบริเวณพื้นที่ก่อสร้าง	✕ -	- โครงการต้องแสดงสำเนาตารางกรมธรรม์ประกันภัยไว้ในบริเวณพื้นที่ก่อสร้าง
	6.จัดให้มีวิศวกรดูแลการก่อสร้างอย่างใกล้ชิด และควบคุมการก่อสร้างให้ถูกต้องตามหลักวิศวกรรม ให้ส่งผลกระทบต่อพื้นที่ข้างเคียงน้อยที่สุด	✓ - โครงการจัดให้มีวิศวกรดูแลการก่อสร้าง และควบคุมการก่อสร้างให้ถูกต้องตามหลักวิศวกรรม ให้ส่งผลกระทบต่อพื้นที่ข้างเคียงน้อยที่สุด	-
	7.จัดจ้างผู้รับเหมาที่มีประวัติการทำงานที่ดี ตลอดจนจัดให้มีบริษัทควบคุมงานก่อสร้างให้ปฏิบัติตามมาตรการที่ระบุไว้ในรายงานการประเมินผลกระทบสิ่งแวดล้อมที่ได้รับความเห็นชอบอย่างเคร่งครัด โดยมีการรายงานผลอย่างต่อเนื่องและประชาสัมพันธ์ในพื้นที่ก่อสร้างให้ชัดเจน	✓ - โครงการจัดจ้างผู้รับเหมาที่มีประวัติการทำงานที่ดี ตลอดจนจัดให้มีบริษัทควบคุมงานก่อสร้าง ให้ปฏิบัติตามมาตรการที่ระบุไว้ในรายงานการประเมินผลกระทบสิ่งแวดล้อม	-

หมายเหตุ ✓ หมายถึง ปฏิบัติตามมาตรการฯ ● หมายถึง มาตรการที่ปฏิบัติผ่านไปแล้ว
 ✕ หมายถึง ไม่ปฏิบัติตามมาตรการฯ ○ หมายถึง มาตรการที่ยังไม่ถึงเวลาปฏิบัติ
 - หมายถึง ไม่มีข้อมูล

ตารางที่ 3.2-1 (ต่อ) ผลการปฏิบัติตามมาตรการป้องกันและแก้ไขผลกระทบสิ่งแวดล้อม ระยะก่อสร้าง (ระหว่างเดือนมกราคม ถึง เดือนมิถุนายน 2566) ของโครงการ

องค์ประกอบทางสิ่งแวดล้อม	มาตรการป้องกันและแก้ไขผลกระทบสิ่งแวดล้อม	ผลการปฏิบัติตามมาตรการฯ	ปัญหา อุปสรรค ที่ไม่สามารถปฏิบัติตามมาตรการและแนวทางแก้ไข
1.6 ความสั่นสะเทือน (ต่อ)	8.จัดให้มีการรับเรื่องร้องเรียนตลอดระยะก่อสร้างส่วนขยาย กรณีที่ตกลงกันไม่ได้โครงการจัดให้มีคณะกรรมการประสานงานเพื่อแก้ไขปัญหาจากการพัฒนาโครงการในการรับผิดชอบและชดใช้ความเสียหายที่เกิดขึ้น โดยมีหน้าที่ในการตรวจสอบและแก้ไขปัญหาข้อร้องเรียนจากการพัฒนาโครงการ เพื่อทำการรับเรื่องราวเกี่ยวกับผลกระทบทางด้านสิ่งแวดล้อมและเหตุรำคาญ ตรวจสอบข้อเท็จจริงหาสาเหตุและแนวทางในการแก้ไขปัญหาให้ผู้ได้รับผลกระทบ/ผู้ร้องเรียน รับทราบ	✓ - โครงการจัดให้มีการรับเรื่องร้องเรียนตลอดระยะก่อสร้างส่วนขยาย กรณีที่ตกลงกันไม่ได้โครงการจัดให้มีคณะกรรมการประสานงานเพื่อแก้ไขปัญหาจากการพัฒนาโครงการในการรับผิดชอบและชดใช้ความเสียหายที่เกิดขึ้น โดยมีหน้าที่ในการตรวจสอบและแก้ไขปัญหาข้อร้องเรียนจากการพัฒนาโครงการ เพื่อทำการรับเรื่องราวเกี่ยวกับผลกระทบทางด้านสิ่งแวดล้อมและเหตุรำคาญ	-
1.7 ทรัพยากรแหล่งน้ำและคุณภาพน้ำผิวดิน	1.จัดให้มีห้องน้ำ ห้องส้วม ให้เพียงพอกับความต้องการของแรงงาน โดยในการบำบัดน้ำเสียต้องจัดให้มีระบบบำบัดน้ำเสีย ซึ่งน้ำเสียที่ผ่านการบำบัดแล้วจะมีค่า BOD ไม่เกิน 20 มิลลิกรัม/ลิตร และเป็นไปตามเกณฑ์มาตรฐานกำหนด	✓ - โครงการจัดให้มีห้องน้ำ ห้องส้วม ให้เพียงพอกับความต้องการของแรงงาน และจัดให้มีระบบบำบัดน้ำเสีย (ดูรูปที่ 3-11 ประกอบ)	-
	2.จัดให้มีคนงานคอยดูแลรักษาความสะอาดห้องส้วมให้สะอาดอยู่เสมอ	✓ - โครงการจัดให้มีคนงานคอยดูแลรักษาความสะอาดห้องส้วมให้สะอาดอยู่เสมอ	-
	3.จัดให้มีการระบายน้ำทิ้งที่ผ่านการบำบัดแล้ว น้ำจากการชำระล้างและน้ำฝนที่ตกลงมาในพื้นที่โครงการ รวบรวมเข้าสู่ระบบท่อระบายน้ำชั่วคราว ก่อนปล่อยให้ไหลลงสู่บ่อพักตะกอนดิน เพื่อทำการดักตะกอนดินและเศษมูลฝอย ก่อนที่จะระบายลงสู่ท่อระบายน้ำสาธารณะต่อไป	✓ - โครงการจัดให้มีการระบายน้ำทิ้งที่ผ่านการบำบัดแล้ว น้ำจากการชำระล้าง และน้ำฝนที่ตกลงมาในพื้นที่โครงการ รวบรวมเข้าสู่ระบบท่อระบายน้ำชั่วคราว ก่อนปล่อยให้ไหลลงสู่บ่อพักตะกอนดินและจะระบายลงสู่ท่อระบายน้ำสาธารณะต่อไป	-

หมายเหตุ ✓ หมายถึง ปฏิบัติตามมาตรการฯ ● หมายถึง มาตรการที่ปฏิบัติผ่านไปแล้ว
 ✕ หมายถึง ไม่ปฏิบัติตามมาตรการฯ ○ หมายถึง มาตรการที่ยังไม่ถึงเวลาปฏิบัติ
 - หมายถึง ไม่มีข้อมูล

ตารางที่ 3.2-1 (ต่อ) ผลการปฏิบัติตามมาตรการป้องกันและแก้ไขผลกระทบสิ่งแวดล้อม ระยะก่อสร้าง (ระหว่างเดือนมกราคม ถึง เดือนมิถุนายน 2566) ของโครงการ

องค์ประกอบทางสิ่งแวดล้อม	มาตรการป้องกันและแก้ไขผลกระทบสิ่งแวดล้อม	ผลการปฏิบัติตามมาตรการฯ	ปัญหา อุปสรรค ที่ไม่สามารถปฏิบัติตามมาตรการและแนวทางแก้ไข
1.8 อุทกวิทยา และคุณภาพน้ำใต้ดิน	- ดำเนินการตามมาตรการป้องกันและแก้ไขผลกระทบสิ่งแวดล้อมในหัวข้อ 3.1 การใช้น้ำ และหัวข้อ 3.2 การบำบัดน้ำเสีย	✓ - โครงการดำเนินการตามมาตรการป้องกันและแก้ไขผลกระทบสิ่งแวดล้อมในหัวข้อ 3.1 การใช้น้ำ และหัวข้อ 3.2 การบำบัดน้ำเสีย	-
2. ทรัพยากรสิ่งแวดล้อมทางชีวภาพ 2.1 ทรัพยากรสิ่งแวดล้อมทางชีวภาพบนบก	- ดำเนินการตามมาตรการป้องกันและแก้ไขผลกระทบสิ่งแวดล้อมในหัวข้อ 1.2 ทรัพยากรดินและการพังทลายของดิน หัวข้อ 1.4 คุณภาพอากาศ หัวข้อ 1.5 ระดับเสียง หัวข้อ 1.6 ความสั่นสะเทือน หัวข้อ 1.7 ทรัพยากรแหล่งน้ำและคุณภาพน้ำผิวดิน และหัวข้อ 1.8 อุทกวิทยา และคุณภาพน้ำใต้ดิน	✓ - โครงการดำเนินการตามมาตรการป้องกันและแก้ไขผลกระทบสิ่งแวดล้อมในหัวข้อ 1.2 ทรัพยากรดินและการพังทลาย ของดิน หัวข้อ 1.4 คุณภาพอากาศ หัวข้อ 1.5 ระดับเสียง หัวข้อ 1.6 ความสั่นสะเทือน หัวข้อ 1.7 ทรัพยากรแหล่งน้ำและคุณภาพน้ำผิวดิน และหัวข้อ 1.8 อุทกวิทยา และคุณภาพน้ำใต้ดิน	-
2.2 ทรัพยากรสิ่งแวดล้อมทางชีวภาพในน้ำ	- ดำเนินการตามมาตรการป้องกันและแก้ไขผลกระทบสิ่งแวดล้อมในหัวข้อ 1.2 ทรัพยากรดินและการพังทลาย ของดิน หัวข้อ 1.7 ทรัพยากรแหล่งน้ำและคุณภาพน้ำผิวดิน และหัวข้อ 1.8 อุทกวิทยา และคุณภาพน้ำใต้ดิน	✓ - โครงการดำเนินการตามมาตรการป้องกันและแก้ไขผลกระทบสิ่งแวดล้อมในหัวข้อ 1.2 ทรัพยากรดินและการพังทลาย ของดิน หัวข้อ 1.7 ทรัพยากรแหล่งน้ำและคุณภาพน้ำผิวดิน และหัวข้อ 1.8 อุทกวิทยา และคุณภาพน้ำใต้ดิน	-
3. คุณค่าการใช้ประโยชน์ของมนุษย์ 3.1 การใช้น้ำ	1.กักเก็บน้ำฝนหรือน้ำทิ้งอย่างประหยัด	✓ - โครงการกักเก็บน้ำฝนหรือน้ำทิ้งอย่างประหยัด	-
	2.ตรวจสอบจุดรั่วซึมของระบบท่อ หากพบให้รีบแก้ไขโดยด่วน	✓ - โครงการจัดให้มีการตรวจสอบจุดรั่วซึมของระบบท่อ	-

หมายเหตุ ✓ หมายถึง ปฏิบัติตามมาตรการฯ ● หมายถึง มาตรการที่ปฏิบัติผ่านไปแล้ว
 ✕ หมายถึง ไม่ปฏิบัติตามมาตรการฯ ○ หมายถึง มาตรการที่ยังไม่ถึงเวลาปฏิบัติ
 - หมายถึง ไม่มีข้อมูล

ตารางที่ 3.2-1 (ต่อ) ผลการปฏิบัติตามมาตรการป้องกันและแก้ไขผลกระทบสิ่งแวดล้อม ระยะก่อสร้าง (ระหว่างเดือนมกราคม ถึง เดือนมิถุนายน 2566) ของโครงการ

องค์ประกอบทางสิ่งแวดล้อม	มาตรการป้องกันและแก้ไขผลกระทบสิ่งแวดล้อม	ผลการปฏิบัติตามมาตรการฯ		ปัญหา อุปสรรค ที่ไม่สามารถปฏิบัติตามมาตรการและแนวทางแก้ไข
3.1 การใช้น้ำ (ต่อ)	3.จัดให้มีถังสำรองน้ำใช้ให้เพียงพอกับความต้องการ	✓	- โครงการจัดให้มีถังสำรองน้ำใช้ให้เพียงพอกับความต้องการ (ดูรูปที่ 3-12 ประกอบ)	
3.2 การบำบัดน้ำเสีย	1.ติดตั้งถังบำบัดน้ำเสีย ชนิดเกรอะ-กรองเติมอากาศ ขนาด 20 ลูกบาศก์เมตร/วัน จำนวน 1 ชุด โดยสามารถบำบัดน้ำเสียให้มีค่า BOD ไม่เกิน 20 มิลลิกรัม/ลิตร และจะระบายน้ำทิ้งที่ผ่านการบำบัดแล้วลงสู่ท่อระบายน้ำสาธารณะต่อไป	✓	- โครงการติดตั้งถังบำบัดน้ำเสีย ชนิดเกรอะ-กรองเติมอากาศ และจะระบายน้ำทิ้งที่ผ่านการบำบัดแล้วลงสู่ท่อระบายน้ำสาธารณะต่อไป (ดูรูปที่ 3-13 ประกอบ)	-
	2.กำหนดให้มีการสูบน้ำออกจากบ่อเกรอะเป็นประจำทุกๆ 6 เดือน หรือจนกว่าจะทำการก่อสร้างแล้วเสร็จ	✓	- โครงการต้องจัดให้มีการสูบน้ำออกจากบ่อเกรอะเป็นประจำทุกๆ 6 เดือน หรือจนกว่าจะทำการก่อสร้างแล้วเสร็จ	-
	3.จัดให้มีคนงานคอยดูแลรักษาความสะอาดห้องน้ำ ห้องส้วมให้สะอาดอยู่เสมอ และตรวจสอบการรั่วซึมของน้ำจากห้องน้ำห้องส้วมเพื่อไม่ให้ส่งกลิ่นรบกวนผู้พักอาศัยข้างเคียง	✓	- โครงการจัดให้มีคนงานคอยดูแลรักษาความสะอาดห้องน้ำ ห้องส้วมให้สะอาดอยู่เสมอ และตรวจสอบการรั่วซึมของน้ำจากห้องน้ำห้องส้วม เพื่อไม่ให้ส่งกลิ่นรบกวนผู้พักอาศัยข้างเคียง	-
	4.ติดต่อประสานงานกับเทศบาลตำบลนาจอมเทียนหรือเอกชนที่ได้รับอนุญาตจากเทศบาลนาจอมเทียนให้มาสูบล้างถังเพื่อไปกำจัดต่อไป	✓	- โครงการติดต่อประสานงานกับเทศบาลตำบลนาจอมเทียนหรือเอกชนที่ได้รับอนุญาตจากเทศบาลนาจอมเทียนให้มาสูบล้างถังเพื่อไปกำจัด	-
	5.ดูแลความสะอาดไม่ให้มีแหล่งแพร่เชื้อโรคเพื่อป้องกันสัตว์พาหะนำโรค เช่น แมลงวัน หนู หรือแมลงสาบ เป็นต้น	✓	- โครงการดูแลความสะอาดไม่ให้มีแหล่งแพร่เชื้อโรคเพื่อป้องกันสัตว์พาหะนำโรค (ดูรูปที่ 3-2 ประกอบ)	-

หมายเหตุ ✓ หมายถึง ปฏิบัติตามมาตรการฯ ● หมายถึง มาตรการที่ปฏิบัติผ่านไปแล้ว
 ✕ หมายถึง ไม่ปฏิบัติตามมาตรการฯ ○ หมายถึง มาตรการที่ยังไม่ถึงเวลาปฏิบัติ
 - หมายถึง ไม่มีข้อมูล

ตารางที่ 3.2-1 (ต่อ) ผลการปฏิบัติตามมาตรการป้องกันและแก้ไขผลกระทบสิ่งแวดล้อม ระยะก่อสร้าง (ระหว่างเดือนมกราคม ถึง เดือนมิถุนายน 2566) ของโครงการ

องค์ประกอบทางสิ่งแวดล้อม	มาตรการป้องกันและแก้ไขผลกระทบสิ่งแวดล้อม	ผลการปฏิบัติตามมาตรการฯ	ปัญหา อุปสรรค ที่ไม่สามารถปฏิบัติตามมาตรการและแนวทางแก้ไข
3.3 การระบายน้ำและการป้องกันน้ำท่วม	1.จัดทำระบบระบายน้ำภายในพื้นที่โครงการ รวบรวมน้ำเข้าสู่บ่อพัก เพื่อให้เกิดการตกตะกอนดิน และระบายน้ำออกสู่ท่อระบายน้ำหน้าโครงการ	✓ - โครงการจัดทำระบบระบายน้ำภายในพื้นที่โครงการ รวบรวมน้ำเข้าสู่บ่อพักเพื่อให้เกิดการตกตะกอนดิน และระบายน้ำออกสู่ท่อระบายน้ำหน้าโครงการ (ดูรูปที่ 3-13 ประกอบ)	-
	2.ขุดลอกตะกอนดินที่สะสมในบ่อพักเป็นประจำ	✓ - โครงการขุดลอกตะกอนดินที่สะสมในบ่อพักเป็นประจำ	-
	3.จัดให้มีตะแกรงดักขยะก่อนระบายน้ำออกจากโครงการ	✓ - โครงการจัดให้มีตะแกรงดักขยะก่อนระบายน้ำออกจากโครงการ (ดูรูปที่ 3-13 ประกอบ)	-
3.4 การจัดการมูลฝอยและสิ่งปฏิกูล	1.จัดเตรียมถังรองรับมูลฝอยขนาด 240 ลิตร จำนวน 8 ถัง แยกเป็นมูลฝอยย่อยสลายได้ 2 ใบ มูลฝอยทั่วไป 2 ใบ มูลฝอยรีไซเคิล 2 ใบ และมูลฝอยอันตราย 2 ใบ นอกจากนี้จัดให้มีถังขยะติดเชื้อ (รองรับด้วยถุงขยะสีแดง) ขนาด 50 ลิตร จำนวน 1 ถัง ซึ่งเป็นภาชนะรองรับที่ไม่มีการรั่วซึม พร้อมทั้งมีฝาปิดป้องกันน้ำฝนและการส่งกลิ่นเหม็น ตั้งไว้ในบริเวณพื้นที่ก่อสร้างโครงการโดยในแต่ละวันต้องจัดให้มีผู้รับผิดชอบในการรวบรวมมูลฝอยตามจุดต่างๆ เพื่อให้รถเก็บขนมูลฝอยของเทศบาลตำบลนาจอมเทียนมาเก็บขนไปกำจัดต่อไป และกำชับให้คนงานทิ้งมูลฝอยลงในภาชนะ	✓ - โครงการจัดเตรียมถังรองรับมูลฝอย ตั้งไว้ในบริเวณพื้นที่ก่อสร้างโครงการ โดยในแต่ละวันให้มีผู้รับผิดชอบในการรวบรวมมูลฝอยตามจุดต่างๆ เพื่อให้รถเก็บขนมูลฝอยเก็บขนไปกำจัดต่อไป	-

หมายเหตุ ✓ หมายถึง ปฏิบัติตามมาตรการฯ ● หมายถึง มาตรการที่ปฏิบัติผ่านไปแล้ว
 ✕ หมายถึง ไม่ปฏิบัติตามมาตรการฯ ○ หมายถึง มาตรการที่ยังไม่ถึงเวลาปฏิบัติ
 - หมายถึง ไม่มีข้อมูล

ตารางที่ 3.2-1 (ต่อ) ผลการปฏิบัติตามมาตรการป้องกันและแก้ไขผลกระทบสิ่งแวดล้อม ระยะก่อสร้าง (ระหว่างเดือนมกราคม ถึง เดือนมิถุนายน 2566) ของโครงการ

องค์ประกอบทางสิ่งแวดล้อม	มาตรการป้องกันและแก้ไขผลกระทบสิ่งแวดล้อม	ผลการปฏิบัติตามมาตรการฯ	ปัญหา อุปสรรค ที่ไม่สามารถปฏิบัติตามมาตรการและแนวทางแก้ไข
3.4 การจัดการมูลฝอยและสิ่งปฏิกูล (ต่อ)	2.จัดให้มีการคัดแยกมูลฝอยอันตราย และเก็บรวบรวมไว้ เมื่อมีปริมาณมากพอ โครงการจะติดต่อเอกชนที่ได้รับอนุญาตจากกรมโรงงานอุตสาหกรรมเข้ามารับไปกำจัดทุก 3 เดือน หรือตามความเหมาะสมของปริมาณมูลฝอย เพื่อนำไปกำจัดตามหลักวิชาการต่อไป	✓ - โครงการจัดให้มีการคัดแยกมูลฝอยอันตราย และเก็บรวบรวมไว้ เมื่อมีปริมาณมากพอ โครงการจะติดต่อเอกชนที่ได้รับอนุญาตจากกรมโรงงานอุตสาหกรรมเข้ามารับไปกำจัดทุก 3 เดือน หรือตามความเหมาะสมของปริมาณมูลฝอย เพื่อนำไปกำจัดตามหลักวิชาการต่อไป	-
	3.ไม่นำเศษวัสดุก่อสร้างไปทิ้งในพื้นที่สาธารณะ หรือสถานที่ที่อาจส่งผลกระทบต่อผู้พักอาศัยอยู่ในบริเวณนั้นๆ	✓ - โครงการไม่นำเศษวัสดุก่อสร้างไปทิ้งในพื้นที่สาธารณะ หรือสถานที่ที่อาจส่งผลกระทบต่อผู้พักอาศัยอยู่ในบริเวณนั้นๆ	-
	4.ติดต่อประสานงานให้เทศบาลตำบลนาจอมเทียนที่เกี่ยวข้องเข้ามารับไปกำจัดตามหลักสุขาภิบาล ไม่ให้มีมูลฝอยตกค้าง	✓ - โครงการติดต่อประสานงานให้เทศบาลตำบลนาจอมเทียนที่เกี่ยวข้องเข้ามารับไปกำจัดตามหลักสุขาภิบาล ไม่ให้มีมูลฝอยตกค้าง	-
	5.ตรวจสอบสภาพภาชนะรองรับมูลฝอยเป็นประจำสม่ำเสมอ เพื่อป้องกันแมลงและสัตว์พาหะนำโรคใช้เป็นที่อยู่อาศัย แหล่งอาหาร กรณีที่พบว่าภาชนะรองรับมูลฝอยชำรุดเสียหายต้องซ่อมแซมหรือเปลี่ยนภาชนะใหม่ใช้แทน	✓ - โครงการตรวจสอบสภาพภาชนะรองรับมูลฝอยเป็นประจำสม่ำเสมอ กรณีที่พบว่าภาชนะรองรับมูลฝอยชำรุดเสียหายต้องซ่อมแซมหรือเปลี่ยนภาชนะใหม่ใช้แทน	-
	6.กำหนดให้ผู้รับเหมาแยกเศษวัสดุก่อสร้างเก็บและรวบรวมไว้เป็นสัดส่วนในพื้นที่ที่เหมาะสมและจัดให้มีระบบการคัดแยกและนำกลับมาใช้ประโยชน์ เช่น ไม้แบบนำกลับมาใช้ใหม่ได้ มูลฝอยที่ไม่สามารถนำกลับมาใช้ประโยชน์ได้อีกผู้รับเหมาจะทิ้งลงถังรองรับเพื่อขายให้ผู้รับซื้อของเก่าต่อไป	✓ - โครงการกำหนดให้ผู้รับเหมาแยกเศษวัสดุก่อสร้างเก็บและรวบรวมไว้เป็นสัดส่วนในพื้นที่ที่เหมาะสมและจัดให้มีระบบการคัดแยกและนำกลับมาใช้ประโยชน์ เช่น ไม้แบบนำกลับมาใช้ใหม่ได้ มูลฝอยที่ไม่สามารถนำกลับมาใช้ประโยชน์ได้อีกผู้รับเหมาจะทิ้งลงถังรองรับเพื่อขายให้ผู้รับซื้อของเก่าต่อไป	-

หมายเหตุ ✓ หมายถึง ปฏิบัติตามมาตรการฯ ● หมายถึง มาตรการที่ปฏิบัติผ่านไปแล้ว
 ✕ หมายถึง ไม่ปฏิบัติตามมาตรการฯ ○ หมายถึง มาตรการที่ยังไม่ถึงเวลาปฏิบัติ
 - หมายถึง ไม่มีข้อมูล

ตารางที่ 3.2-1 (ต่อ) ผลการปฏิบัติตามมาตรการป้องกันและแก้ไขผลกระทบสิ่งแวดล้อม ระยะก่อสร้าง (ระหว่างเดือนมกราคม ถึง เดือนมิถุนายน 2566) ของโครงการ

องค์ประกอบทางสิ่งแวดล้อม	มาตรการป้องกันและแก้ไขผลกระทบสิ่งแวดล้อม	ผลการปฏิบัติตามมาตรการฯ	ปัญหา อุปสรรค ที่ไม่สามารถปฏิบัติตามมาตรการและแนวทางแก้ไข
3.4 การจัดการมูลฝอยและสิ่งปฏิกูล (ต่อ)	7.กำหนดให้มีเจ้าหน้าที่ให้ความรู้เกี่ยวกับการคัดแยกมูลฝอยที่ต้องให้กับคนงาน รวมถึงณรงค์/ประชาสัมพันธ์ ให้คนงานทุกคนมีส่วนร่วมในการคัดแยกมูลฝอย ณ ต้นทาง ตั้งแต่แหล่งกำเนิด ด้วยหลัก 3 ช ได้แก่ ใช้น้อย (Reduce) ใช้ซ้ำ (Reuse) และนำกลับมาใช้ใหม่ (Recycle)	✓ - โครงการกำหนดให้มีเจ้าหน้าที่ให้ความรู้เกี่ยวกับการคัดแยกมูลฝอยที่ต้องให้กับคนงาน	-
3.5 การใช้ไฟฟ้าและการอนุรักษ์พลังงาน	1.การจ่ายไฟฟ้าและพลังงานสำหรับพื้นที่ก่อสร้าง ต้องอยู่ภายใต้การดูแลของวิศวกรไฟฟ้าและช่างไฟฟ้าที่เชี่ยวชาญ	✓ - การจ่ายไฟฟ้าและพลังงานสำหรับพื้นที่ก่อสร้าง ต้องอยู่ภายใต้การดูแลของวิศวกรไฟฟ้าและช่างไฟฟ้าที่เชี่ยวชาญ	-
	2.ติดป้ายหรือสติ๊กเกอร์ “ช่วยกันประหยัดไฟ” ไว้พื้นที่ก่อสร้างในจุดที่สามารถมองเห็นได้ง่าย	✓ - โครงการติดสติ๊กเกอร์ณรงค์ช่วยกันประหยัดไฟไว้พื้นที่ก่อสร้าง	-
	3.แนะนำให้คนงานใช้ไฟฟ้าอย่างประหยัด โดยหัวหน้าคนงานต้องให้คำแนะนำในช่วงก่อนเริ่มปฏิบัติงาน	✓ - โครงการแนะนำให้คนงานใช้ไฟฟ้าอย่างประหยัด	-
	4.ตรวจสอบระบบสายไฟฟ้า และอุปกรณ์ไฟฟ้าต่างๆ ให้อยู่ในสภาพพร้อมใช้งานเสมอและซ่อมแซมทันทีเมื่อพบว่าชำรุดเสียหาย	✓ - โครงการตรวจสอบระบบสายไฟฟ้า และอุปกรณ์ไฟฟ้าต่างๆ ให้อยู่ในสภาพพร้อมใช้งานเสมอและซ่อมแซมทันทีเมื่อพบว่าชำรุดเสียหาย	-
3.6 ความปลอดภัยและการป้องกันอัคคีภัย	1.จัดให้มีเจ้าหน้าที่หรือหัวหน้าควบคุมงานคอยตรวจสอบความเรียบร้อย ในการก่อสร้างว่าไม่มีสิ่งใดเป็นสาเหตุก่อให้เกิดเพลิงไหม้	✓ โครงการจัดให้มีเจ้าหน้าที่หรือหัวหน้าควบคุมงานคอยตรวจสอบความเรียบร้อย ในการก่อสร้างว่าไม่มีสิ่งใดเป็นสาเหตุก่อให้เกิดเพลิงไหม้	-

หมายเหตุ ✓ หมายถึง ปฏิบัติตามมาตรการฯ ● หมายถึง มาตรการที่ปฏิบัติผ่านไปแล้ว
 ✕ หมายถึง ไม่ปฏิบัติตามมาตรการฯ ○ หมายถึง มาตรการที่ยังไม่ถึงเวลาปฏิบัติ
 - หมายถึง ไม่มีข้อมูล

ตารางที่ 3.2-1 (ต่อ) ผลการปฏิบัติตามมาตรการป้องกันและแก้ไขผลกระทบสิ่งแวดล้อม ระยะก่อสร้าง (ระหว่างเดือนมกราคม ถึง เดือนมิถุนายน 2566) ของโครงการ

องค์ประกอบทางสิ่งแวดล้อม	มาตรการป้องกันและแก้ไขผลกระทบสิ่งแวดล้อม	ผลการปฏิบัติตามมาตรการฯ		ปัญหา อุปสรรค ที่ไม่สามารถปฏิบัติตามมาตรการและแนวทางแก้ไข
3.6 ความปลอดภัยและการป้องกันอัคคีภัย (ต่อ)	2.การเดินสายไฟทุกชั้นตอนต้องกระทำอย่างถูกหลักวิชาการ	✓	- โครงการเดินสายไฟทุกชั้นตอนต้องกระทำอย่างถูกหลักวิชาการ	-
	3.ออกกฎไม่ให้คนงานสูบบุหรี่ในขณะที่ปฏิบัติงาน	✓	- โครงการออกกฎไม่ให้คนงานสูบบุหรี่ในขณะที่ปฏิบัติงาน	-
	4.จัดเตรียมถังดับเพลิงเคมีชนิดมือถือไว้ในบริเวณที่สามารถมองเห็นได้ชัดเจน เพื่อนำไปใช้ได้สะดวกและสังเกตเห็นได้ง่าย เพื่อป้องกันและลดอันตรายที่อาจจะเกิดขึ้น	✓	- โครงการจัดเตรียมถังดับเพลิงเคมีชนิดมือถือไว้ในบริเวณที่สามารถมองเห็นได้ชัดเจน	-
	5.จัดให้มีการอบรมให้คนงานก่อสร้างรู้จักการใช้อุปกรณ์ป้องกันอัคคีภัยอย่างถูกวิธี	✓	- โครงการจัดให้มีการอบรมให้คนงานก่อสร้างรู้จักการใช้อุปกรณ์ป้องกันอัคคีภัยอย่างถูกวิธี	-
	6.จัดให้มียามรักษาความปลอดภัยตลอด 24 ชั่วโมง โดยไม่ให้บุคคลภายนอกเข้าสู่พื้นที่โครงการในระยะก่อสร้างส่วนขยายก่อนได้รับอนุญาต	✓	- โครงการจัดให้มียามรักษาความปลอดภัยตลอด 24 ชั่วโมง (ดูรูปที่ 3-14 ประกอบ)	-
	7.เก็บวัสดุที่อาจก่อให้เกิดไฟไหม้แยกออกจากบริเวณที่มีการเชื่อมหรือบริเวณที่มีประกายไฟ	✓	- โครงการเก็บวัสดุที่อาจก่อให้เกิดไฟไหม้แยกออกจากบริเวณที่มีการเชื่อมหรือบริเวณที่มีประกายไฟ	-
3.7 การคมนาคม/การจราจร	1.หากมีความเสียหายต่อผิวจราจรบนถนนเข้า-ออกหน้าโครงการ โครงการต้องดำเนินการซ่อมแซมทันที และทำให้ดีดังเดิมเมื่อสิ้นสุดการก่อสร้าง	✓	- หากมีความเสียหายต่อผิวจราจรบนถนนเข้า-ออกหน้าโครงการ โครงการต้องดำเนินการซ่อมแซมทันที และทำให้ดีดังเดิมเมื่อสิ้นสุดการก่อสร้าง (ดูรูปที่ 3-8 ประกอบ)	-
	2.ขนส่งเฉพาะในช่วงเวลา 09.00-15.00 น. หลีกเลี่ยงช่วงเวลาเร่งด่วน ซึ่งไม่รบกวนการพักผ่อนของผู้พักอาศัยใกล้เคียง และชุมชนที่ใช้เป็นเส้นทางขนส่งวัสดุก่อสร้าง	✓	- โครงการขนส่งเฉพาะในช่วงเวลา 09.00-15.00 น. หลีกเลี่ยงช่วงเวลาเร่งด่วน	-

หมายเหตุ ✓ หมายถึง ปฏิบัติตามมาตรการฯ ● หมายถึง มาตรการที่ปฏิบัติผ่านไปแล้ว
 ✕ หมายถึง ไม่ปฏิบัติตามมาตรการฯ ○ หมายถึง มาตรการที่ยังไม่ถึงเวลาปฏิบัติ
 - หมายถึง ไม่มีข้อมูล

ตารางที่ 3.2-1 (ต่อ) ผลการปฏิบัติตามมาตรการป้องกันและแก้ไขผลกระทบสิ่งแวดล้อม ระยะก่อสร้าง (ระหว่างเดือนมกราคม ถึง เดือนมิถุนายน 2566) ของโครงการ

องค์ประกอบทางสิ่งแวดล้อม	มาตรการป้องกันและแก้ไขผลกระทบสิ่งแวดล้อม	ผลการปฏิบัติตามมาตรการฯ	ปัญหา อุปสรรค ที่ไม่สามารถปฏิบัติตามมาตรการและแนวทางแก้ไข
3.7 การคมนาคม/การจราจร (ต่อ)	3.ติดตั้งป้ายแสดงทางเข้า-ออก ในระยะที่สามารถมองเห็นได้ง่าย ก่อนเข้าสู่พื้นที่โครงการ เพื่อให้ผู้ขับขี่ยานพาหนะที่จะเลี้ยวเข้าสู่โครงการ ชะลอรถและเตรียมพร้อมก่อนเข้าโครงการ และไม่เกิดความสับสนในการสัญจรเข้า-ออก	✓ - โครงการติดตั้งป้ายแสดงทางเข้า-ออก ในระยะที่สามารถมองเห็นได้ง่ายก่อนเข้าสู่พื้นที่โครงการ	-
	4.จำกัดความเร็วของรถบรรทุกที่ใช้ในการขนส่งวัสดุก่อสร้าง รถยนต์เข้า-ออกโครงการ รวมถึงรถของผู้รับเหมาและในเขตชุมชนบริเวณข้างเคียงโครงการ ไม่ให้เกิน 30 กิโลเมตร/ชั่วโมง	✓ - โครงการจำกัดความเร็วของรถบรรทุกที่ใช้ในการขนส่งวัสดุก่อสร้าง รถยนต์เข้า-ออกโครงการ รวมถึงรถของผู้รับเหมาและในเขตชุมชนบริเวณข้างเคียงโครงการ ไม่ให้เกิน 30 กิโลเมตร/ชั่วโมง	-
	5.ห้ามไม่ให้ผู้รับเหมาจอดรถ หรือกองวัสดุก่อสร้างในบริเวณไหล่ทางของถนนสาธารณะ โดยเฉพาะด้านหน้าโครงการเพื่อไม่ให้กีดขวางการจราจร	✓ - โครงการไม่ให้ผู้รับเหมาจอดรถ หรือกองวัสดุก่อสร้างในบริเวณไหล่ทางของถนนสาธารณะ	-
	6.จัดให้มีเจ้าหน้าที่รักษาความปลอดภัยคอยอำนวยความสะดวกให้กับรถที่จะเข้า-ออกจากโครงการ ให้สามารถเข้า-ออกได้โดยสะดวกและปลอดภัย ไม่กีดขวางการจราจร	✓ - โครงการจัดให้มีเจ้าหน้าที่รักษาความปลอดภัยคอยอำนวยความสะดวกให้กับรถที่จะเข้า-ออกจากโครงการ ให้สามารถเข้า-ออกได้โดยสะดวกและปลอดภัย (ดูรูปที่ 3-14 ประกอบ)	-
	7.จัดเตรียมพื้นที่ จอดรถยนต์และกองเก็บวัสดุก่อสร้างภายในโครงการอย่างเพียงพอสะดวกต่อการเข้า – ออกโครงการ	✓ - โครงการจัดเตรียมพื้นที่จอดรถยนต์และกองเก็บวัสดุก่อสร้างภายในโครงการอย่างเพียงพอสะดวกต่อการเข้า – ออกโครงการ	-

หมายเหตุ ✓ หมายถึง ปฏิบัติตามมาตรการฯ ● หมายถึง มาตรการที่ปฏิบัติผ่านไปแล้ว
 ✕ หมายถึง ไม่ปฏิบัติตามมาตรการฯ ○ หมายถึง มาตรการที่ยังไม่ถึงเวลาปฏิบัติ
 - หมายถึง ไม่มีข้อมูล

ตารางที่ 3.2-1 (ต่อ) ผลการปฏิบัติตามมาตรการป้องกันและแก้ไขผลกระทบสิ่งแวดล้อม ระยะก่อสร้าง (ระหว่างเดือนมกราคม ถึง เดือนมิถุนายน 2566) ของโครงการ

องค์ประกอบทางสิ่งแวดล้อม	มาตรการป้องกันและแก้ไขผลกระทบสิ่งแวดล้อม	ผลการปฏิบัติตามมาตรการฯ	ปัญหา อุปสรรค ที่ไม่สามารถปฏิบัติตามมาตรการและแนวทางแก้ไข
3.7 การคมนาคม/การจราจร (ต่อ)	8.ใช้ผ้าใบคลุมวัสดุอุปกรณ์ก่อสร้างขณะขนส่งให้มิดชิดและแน่นหนา เพื่อป้องกันการตกหล่นของวัสดุอุปกรณ์ก่อสร้าง และกรณีที่มีความยาวของวัสดุก่อสร้างมากกว่ากระเบรทุกจะต้องติดตั้งสัญญาณให้รถยนต์ที่ตามหลังมองให้ชัดเจน และเป็นไปตามข้อกำหนดของกรมการขนส่งทางบก	✓ - โครงการใช้ผ้าใบคลุมวัสดุอุปกรณ์ก่อสร้างขณะขนส่งให้มิดชิดและแน่นหนา เพื่อป้องกันการตกหล่นของวัสดุอุปกรณ์ก่อสร้างตามข้อกำหนดของกรมการขนส่งทางบก	-
	9.ควบคุมรถที่ใช้ขนส่งวัสดุอุปกรณ์ก่อสร้างต้องไม่บรรทุกเกินอัตรา การบรรทุกที่กฎหมายกำหนด เพราะอาจทำให้ถนนตามเส้นทางขนส่งวัสดุก่อสร้างชำรุด	✓ - โครงการควบคุมรถที่ใช้ขนส่งวัสดุอุปกรณ์ก่อสร้างต้องไม่บรรทุกเกินอัตราการบรรทุกที่กฎหมายกำหนด	-
	10.กำชับให้พนักงานขับรถทุกคนปฏิบัติตามกฎจราจรอย่างเคร่งครัด และกำชับให้ระมัดระวังเป็นพิเศษช่วงผ่านชุมชน	✓ - โครงการกำชับให้พนักงานขับรถทุกคนปฏิบัติตามกฎจราจรอย่างเคร่งครัด และกำชับให้ระมัดระวังเป็นพิเศษช่วงผ่านชุมชน	-
	11.กำหนดจัดทำป้ายผ้าหรือไวนิลระบุชื่อโครงการ และผู้รับเหมา พร้อมหมายเลขโทรศัพท์ติดไว้ที่รถขนส่งวัสดุก่อสร้างเพื่อให้ประชาชนที่ได้รับผลกระทบสามารถแจ้งเรื่องร้องเรียนได้	✓ - โครงการกำหนดจัดทำป้ายผ้าหรือไวนิลระบุชื่อโครงการ และผู้รับเหมาพร้อมหมายเลขโทรศัพท์ติดไว้ที่รถขนส่งวัสดุก่อสร้าง	-

หมายเหตุ ✓ หมายถึง ปฏิบัติตามมาตรการฯ ● หมายถึง มาตรการที่ปฏิบัติผ่านไปแล้ว
 ✕ หมายถึง ไม่ปฏิบัติตามมาตรการฯ ○ หมายถึง มาตรการที่ยังไม่ถึงเวลาปฏิบัติ
 - หมายถึง ไม่มีข้อมูล

ตารางที่ 3.2-1 (ต่อ) ผลการปฏิบัติตามมาตรการป้องกันและแก้ไขผลกระทบสิ่งแวดล้อม ระยะก่อสร้าง (ระหว่างเดือนมกราคม ถึง เดือนมิถุนายน 2566) ของโครงการ

องค์ประกอบทางสิ่งแวดล้อม	มาตรการป้องกันและแก้ไขผลกระทบสิ่งแวดล้อม	ผลการปฏิบัติตามมาตรการฯ		ปัญหา อุปสรรค ที่ไม่สามารถปฏิบัติตามมาตรการและแนวทางแก้ไข
4. คุณค่าต่อคุณภาพชีวิต 4.1 การประเมินผลกระทบด้านสภาพเศรษฐกิจ สังคม	1.โครงการจัดให้มีแผนประชาสัมพันธ์โครงการให้ชุมชนโดยรอบทราบแผนการดำเนินการโครงการอย่างต่อเนื่องตั้งแต่เริ่มต้นก่อสร้าง ส่วนขยาย โดยประสานงานกับผู้นำชุมชนโดยรอบพื้นที่โครงการ	●	- โครงการจัดให้มีแผนประชาสัมพันธ์โครงการให้ชุมชนโดยรอบทราบแผนการดำเนินการโครงการ ตั้งแต่เริ่มต้นก่อสร้าง	-
	2.จัดให้มีการรับเรื่องร้องเรียนตลอดระยะก่อสร้างส่วนขยาย กรณีที่ตกลงกันไม่ได้ โครงการจะดำเนินการตามพระราชบัญญัติการไกล่เกลี่ยข้อพิพาท พ.ศ. 2562 ซึ่งเงื่อนไขในการดำเนินการตามมาตรการต่างๆ โครงการจะเป็นผู้รับผิดชอบค่าใช้จ่าย	✓	- โครงการจัดให้มีการรับความคิดเห็นภายในพื้นที่สำนักงาน โทรศัพท์ และเว็บไซต์ เพื่อรับเรื่องร้องเรียนที่อาจจะเกิดขึ้น หากพบว่ามีเรื่องร้องเรียนต้องค้นหาสาเหตุและแก้ไขปัญหาที่พบทันที	
	3.ติดตั้งป้ายประกาศเกี่ยวกับโครงการ ระยะก่อสร้างส่วนขยายและข้อความแสดงการขอกู้ยืมที่อาจไม่ได้รับความสะดวก เนื่องจากการก่อสร้างส่วนขยาย เพื่อสร้างความเข้าใจกับประชาชน	✗	-	- โครงการต้องติดตั้งป้ายประกาศเกี่ยวกับโครงการ ระยะก่อสร้างส่วนขยายและข้อความแสดงการขอกู้ยืมที่อาจไม่ได้รับความสะดวก เนื่องจากการก่อสร้างส่วนขยาย เพื่อสร้างความเข้าใจกับประชาชน
	4.ให้นำข้อคิดเห็นจากการสำรวจความคิดเห็นมากำหนดเป็นมาตรการป้องกันและลดผลกระทบสิ่งแวดล้อม และหากมีการร้องเรียนขณะดำเนินการก่อสร้างจะต้องดำเนินการแก้ไขโดยทันที	●	-	- ปัจจุบันโครงการได้ก่อสร้างโครงสร้างอาคารเสร็จเรียบร้อยแล้ว คงเหลือกิจกรรมการตกแต่งอาคาร และจัดทำพื้นถนนคอนกรีตของโครงการ

หมายเหตุ ✓ หมายถึง ปฏิบัติตามมาตรการฯ ● หมายถึง มาตรการที่ปฏิบัติผ่านไปแล้ว
 ✗ หมายถึง ไม่ปฏิบัติตามมาตรการฯ ○ หมายถึง มาตรการที่ยังไม่ถึงเวลาปฏิบัติ
 - หมายถึง ไม่มีข้อมูล

ตารางที่ 3.2-1 (ต่อ) ผลการปฏิบัติตามมาตรการป้องกันและแก้ไขผลกระทบสิ่งแวดล้อม ระยะก่อสร้าง (ระหว่างเดือนมกราคม ถึง เดือนมิถุนายน 2566) ของโครงการ

องค์ประกอบทางสิ่งแวดล้อม	มาตรการป้องกันและแก้ไขผลกระทบสิ่งแวดล้อม	ผลการปฏิบัติตามมาตรการฯ	ปัญหา อุปสรรค ที่ไม่สามารถปฏิบัติตามมาตรการและแนวทางแก้ไข
4.1 การประเมินผลกระทบด้านสภาพเศรษฐกิจ สังคม (ต่อ)	5.จัดให้มีการแสดงรายละเอียดการประชาสัมพันธ์มาตรการป้องกันและแก้ไขผลกระทบสิ่งแวดล้อม และมาตรการติดตามตรวจสอบผลกระทบสิ่งแวดล้อมที่โครงการต้องปฏิบัติตามอย่างเคร่งครัดติดไว้บริเวณพื้นที่โครงการตลอดระยะก่อสร้างส่วนขยายให้ประชาชนที่อาศัยอยู่โดยรอบพื้นที่โครงการสามารถเห็นได้ชัดเจน	✓ - โครงการจัดให้มีการแสดงรายละเอียดการประชาสัมพันธ์มาตรการป้องกันและแก้ไขผลกระทบสิ่งแวดล้อม และมาตรการติดตามตรวจสอบผลกระทบสิ่งแวดล้อมที่โครงการต้องปฏิบัติตามอย่างเคร่งครัดติดไว้บริเวณพื้นที่โครงการตลอดระยะก่อสร้างส่วนขยายให้ประชาชนที่อาศัยอยู่โดยรอบพื้นที่โครงการสามารถเห็นได้ชัดเจน	-
	6.กำชับให้ผู้รับเหมาภายใต้การกำกับของบริษัท สยาม อินเตอร์ เนชั่นแนล ทราเวล เทรดดิง กรุป (ประเทศไทย) จำกัด ดูแลพื้นที่โครงการและบริเวณบ้านพักคนงาน ให้เป็นระเบียบตลอดระยะก่อสร้างส่วนขยาย	✓ - โครงการกำชับให้ผู้รับเหมาภายใต้การกำกับของบริษัท ดูแลพื้นที่โครงการและบริเวณบ้านพักคนงาน ให้เป็นระเบียบตลอดระยะก่อสร้างส่วนขยาย	-
4.2 ด้านสุขภาพและสาธารณสุข	1.กำหนดให้ผู้รับเหมาก่อสร้างจัดให้มีหลักประกันสุขภาพและตรวจสุขภาพตามที่กระทรวงสาธารณสุขกำหนด ทั้งแรงงานชาวไทยและแรงงานชาวต่างชาติ	✓ - โครงการกำหนดให้ผู้รับเหมาก่อสร้างจัดให้มีหลักประกันสุขภาพและตรวจสุขภาพตามที่กระทรวงสาธารณสุขกำหนด ทั้งแรงงานชาวไทยและแรงงานชาวต่างชาติ	-
	2.จัดให้มีพื้นที่ปฐมพยาบาลและอุปกรณ์ปฐมพยาบาลเบื้องต้นไว้ภายในพื้นที่ก่อสร้างส่วนขยาย	✓ - โครงการจัดให้มีพื้นที่ปฐมพยาบาลและอุปกรณ์ปฐมพยาบาลเบื้องต้นไว้ภายในพื้นที่ก่อสร้างส่วนขยาย (ดูรูปที่ 3-15 ประกอบ)	-

หมายเหตุ ✓ หมายถึง ปฏิบัติตามมาตรการฯ ● หมายถึง มาตรการที่ปฏิบัติผ่านไปแล้ว
 ✕ หมายถึง ไม่ปฏิบัติตามมาตรการฯ ○ หมายถึง มาตรการที่ยังไม่ถึงเวลาปฏิบัติ
 - หมายถึง ไม่มีข้อมูล

ตารางที่ 3.2-1 (ต่อ) ผลการปฏิบัติตามมาตรการป้องกันและแก้ไขผลกระทบสิ่งแวดล้อม ระยะก่อสร้าง (ระหว่างเดือนมกราคม ถึง เดือนมิถุนายน 2566) ของโครงการ

องค์ประกอบทางสิ่งแวดล้อม	มาตรการป้องกันและแก้ไขผลกระทบสิ่งแวดล้อม	ผลการปฏิบัติตามมาตรการฯ		ปัญหา อุปสรรค ที่ไม่สามารถปฏิบัติตามมาตรการและแนวทางแก้ไข
4.2 ด้านสุขภาพและสาธารณสุข (ต่อ)	3.จัดให้มีการตรวจสุขภาพพนักงาน 1 ครั้ง/ปี เพื่อป้องกันปัญหาด้านสุขภาพที่อาจเป็นพาหะนำโรคได้	✗	-	- โครงการต้องจัดให้มีการตรวจสุขภาพพนักงาน 1 ครั้ง/ปี เพื่อป้องกันปัญหาด้านสุขภาพที่อาจเป็นพาหะนำโรคได้
	4.โครงการกำหนดมาตรการการคัดเลือกผู้รับเหมาที่มีคนงานเป็นคนไทย หากการจ้างแรงงานต่างด้าวกำหนดมาตรการเพื่อลดผลกระทบของการจ้างแรงงานต่างด้าวเบื้องต้น ดังนี้ (1) ว่าจ้างคนงานที่ถูกต้องตามกฎหมายเท่านั้น เพื่อป้องกันการเป็นพาหะนำโรค เช่น โรคโควิด โรคไข้หวัด เป็นต้น (2) เข้มงวดต่อคนงานด้านสุขาภิบาล เพื่อป้องกันปัญหาการแพร่กระจายของเชื้อโรคติดต่อ พร้อมจัดให้มีการอบรม ชี้แจงคนงานด้านสุขอนามัย	✓	- โครงการกำหนดมาตรการการคัดเลือกผู้รับเหมาที่มีคนงานเป็นคนไทย หากการจ้างแรงงานต่างด้าวกำหนดมาตรการเพื่อลดผลกระทบของการจ้างแรงงานต่างด้าวเบื้องต้น ดังนี้ (1) ว่าจ้างคนงานที่ถูกต้องตามกฎหมายเท่านั้น เพื่อป้องกันการเป็นพาหะนำโรค เช่น โรคโควิด โรคไข้หวัด เป็นต้น (2) เข้มงวดต่อคนงานด้านสุขาภิบาล เพื่อป้องกันปัญหาการแพร่กระจายของเชื้อโรคติดต่อ พร้อมจัดให้มีการอบรม ชี้แจงคนงานด้านสุขอนามัย	-
	5.จัดให้มีห้องส้วมที่ถูกสุขลักษณะไว้อย่างเพียงพอ และกำชับให้คนงานดูแลความสะอาดสม่ำเสมอ	✓	- โครงการจัดให้มีห้องส้วมที่ถูกสุขลักษณะไว้อย่างเพียงพอ และกำชับให้คนงานดูแลความสะอาดสม่ำเสมอ (ดูรูปที่ 3-11 ประกอบ)	-
	6.เข้มงวดต่อคนงานด้านสุขาภิบาล เพื่อป้องกันปัญหาการแพร่กระจายของเชื้อโรคหรือโรคติดต่อ	✓	- โครงการเข้มงวดต่อคนงานด้านสุขาภิบาล เพื่อป้องกันปัญหาการแพร่กระจายของเชื้อโรคหรือโรคติดต่อ	-

หมายเหตุ ✓ หมายถึง ปฏิบัติตามมาตรการฯ ● หมายถึง มาตรการที่ปฏิบัติผ่านไปแล้ว
 ✗ หมายถึง ไม่ปฏิบัติตามมาตรการฯ ○ หมายถึง มาตรการที่ยังไม่ถึงเวลาปฏิบัติ
 - หมายถึง ไม่มีข้อมูล

ตารางที่ 3.2-1 (ต่อ) ผลการปฏิบัติตามมาตรการป้องกันและแก้ไขผลกระทบสิ่งแวดล้อม ระยะก่อสร้าง (ระหว่างเดือนมกราคม ถึง เดือนมิถุนายน 2566) ของโครงการ

องค์ประกอบทางสิ่งแวดล้อม	มาตรการป้องกันและแก้ไขผลกระทบสิ่งแวดล้อม	ผลการปฏิบัติตามมาตรการฯ		ปัญหา อุปสรรค ที่ไม่สามารถปฏิบัติตามมาตรการและแนวทางแก้ไข
4.2 ด้านสุขภาพและสาธารณสุข (ต่อ)	7.จัดให้มีถังรองรับมูลฝอยอย่างเพียงพอและดูแลความสะอาดไม่ให้มีมูลฝอยล้นถังเพื่อป้องกันสัตว์พาหะนำโรคระบาด เช่น แมลงวัน หนู หรือแมลงสาบ เป็นต้น	✓	- โครงการจัดให้มีถังรองรับมูลฝอยอย่างเพียงพอและดูแลความสะอาดไม่ให้มีมูลฝอยล้นถัง	-
	8.ติดป้ายแสดงหมายเลขโทรศัพท์ของโรงพยาบาลใกล้เคียงพื้นที่โครงการ ได้แก่ โรงพยาบาลบางละมุง หมายเลขติดต่อ 038-429-244 หรือหมายเลขโทรศัพท์ฉุกเฉิน 1669 ไว้บริเวณที่สามารถมองเห็นได้ง่าย	✓	- โครงการติดป้ายแสดงหมายเลขโทรศัพท์ของโรงพยาบาลใกล้เคียงพื้นที่โครงการ ได้แก่ โรงพยาบาลบางละมุง หมายเลขติดต่อ 038-429-244 หรือหมายเลขโทรศัพท์ฉุกเฉิน 1669 ไว้บริเวณที่สามารถมองเห็นได้ง่าย	-
	9.จัดให้มีการประชาสัมพันธ์ให้ความรู้แก่คนงานเกี่ยวกับโรคภัยต่างๆ ที่อาจเกิดขึ้นกับคนงานก่อสร้าง เช่น โรคไข้เลือดออก โรคอุจจาระร่วง โรคพิษสุนัขบ้า โรคลมแดด โรคมะเร็งจากควันท่อหรือ โรคระบบทางเดินหายใจ โรคผิวหนัง รวมทั้งโรคติดเชื้อไวรัสโคโรนา 2019 (COVID-19) โดยให้ความรู้ทางด้านลักษณะอาการของโรค สาเหตุและปัจจัยเสี่ยงการเกิดโรค และวิธีการป้องกันการเกิดโรค เพื่อให้คนงานปฏิบัติตาม	✓	- โครงการจัดให้มีการประชาสัมพันธ์ให้ความรู้แก่คนงานเกี่ยวกับโรคภัยต่างๆ ที่อาจเกิดขึ้นกับคนงานก่อสร้าง และวิธีการป้องกันการเกิดโรค เพื่อให้คนงานปฏิบัติตาม	-
	โรคไข้เลือดออก 1.ติดป้ายรณรงค์ให้ความรู้เกี่ยวกับการป้องกันโรคไข้เลือดออก เช่น เก็บขยะเศษภาชนะที่อาจเป็นแหล่งเพาะพันธุ์ยุงลาย เป็นต้น	✓	- โครงการติดป้ายรณรงค์ให้ความรู้เกี่ยวกับการป้องกันโรคไข้เลือดออก	-

หมายเหตุ ✓ หมายถึง ปฏิบัติตามมาตรการฯ ● หมายถึง มาตรการที่ปฏิบัติผ่านไปแล้ว
 ✕ หมายถึง ไม่ปฏิบัติตามมาตรการฯ ○ หมายถึง มาตรการที่ยังไม่ถึงเวลาปฏิบัติ
 - หมายถึง ไม่มีข้อมูล

ตารางที่ 3.2-1 (ต่อ) ผลการปฏิบัติตามมาตรการป้องกันและแก้ไขผลกระทบสิ่งแวดล้อม ระยะก่อสร้าง (ระหว่างเดือนมกราคม ถึง เดือนมิถุนายน 2566) ของโครงการ

องค์ประกอบทางสิ่งแวดล้อม	มาตรการป้องกันและแก้ไขผลกระทบสิ่งแวดล้อม	ผลการปฏิบัติตามมาตรการฯ	ปัญหา อุปสรรค ที่ไม่สามารถปฏิบัติตามมาตรการและแนวทางแก้ไข
4.2 ด้านสุขภาพและสาธารณสุข (ต่อ)	2.จัดให้มีการทำลายแหล่งเพาะพันธุ์ยุงลายในบริเวณพื้นที่ปรับปรุงโครงการ คั่ว และปิดฝาภาชนะ หรือไม่ปล่อยให้ภาชนะมีน้ำขังเพื่อป้องกันยุงมาวางไข่ ใส่ทรายอะเบท (ABATE) ตามภาชนะใส่น้ำ เช่น แจกัน หรือถังเก็บน้ำ เป็นต้น เพื่อกำจัดลูกน้ำยุงลาย	✓ - โครงการจัดให้มีการทำลายแหล่งเพาะพันธุ์ยุงลายในบริเวณพื้นที่ปรับปรุงโครงการ เพื่อกำจัดลูกน้ำยุงลาย	-
	3.ควรแต่งกายมิดชิด สวมเสื้อและกางเกงขายาวในการปฏิบัติงาน	✓ - ให้นักงานแต่งกายมิดชิด สวมเสื้อและกางเกงขายาวในการปฏิบัติงาน	-
	4.ฉีดสเปรย์หรือทายากันยุง เพื่อหลีกเลี่ยงการเกิดโรคไข้เลือดออก	✓ - ให้นักงานฉีดสเปรย์หรือทายากันยุง เพื่อหลีกเลี่ยงการเกิดโรคไข้เลือดออก	-
	โรคอุจจาระร่วง 1.ติดป้ายณรงค์ให้ความรู้การป้องกันโรคอุจจาระร่วง เช่น การล้างมือด้วยสบู่หรือแอลกอฮอล์เจลรวมถึงน้ำสะอาดทุกครั้งก่อนปรุงหรือรับประทานอาหาร เป็นต้น	✓ - โครงการติดป้ายณรงค์ให้ความรู้การป้องกันโรคอุจจาระร่วง	-
	2.จัดเตรียมน้ำดื่มที่สะอาดไว้อย่างเพียงพอ	✓ - โครงการจัดเตรียมน้ำดื่มที่สะอาดไว้อย่างเพียงพอ	-
	3.จัดให้มีห้องน้ำห้องส้วมที่สะอาด ถูกสุขลักษณะ และเพียงพอต่อคนงานก่อสร้าง	✓ - โครงการจัดให้มีห้องน้ำห้องส้วมที่สะอาด ถูกสุขลักษณะ (ดูรูปที่ 3-11 ประกอบ)	-
	4.ให้คนงานที่เจ็บป่วยด้วยอาการท้องร่วง เป็นไข้ หยุดพักงานจนกว่าจะหายเจ็บป่วย	✓ - ให้คนงานที่เจ็บป่วยด้วยอาการท้องร่วง เป็นไข้ หยุดพักงานจนกว่าจะหายเจ็บป่วย	-

หมายเหตุ ✓ หมายถึง ปฏิบัติตามมาตรการฯ ● หมายถึง มาตรการที่ปฏิบัติผ่านไปแล้ว
 ✗ หมายถึง ไม่ปฏิบัติตามมาตรการฯ ○ หมายถึง มาตรการที่ยังไม่ถึงเวลาปฏิบัติ
 - หมายถึง ไม่มีข้อมูล

ตารางที่ 3.2-1 (ต่อ) ผลการปฏิบัติตามมาตรการป้องกันและแก้ไขผลกระทบสิ่งแวดล้อม ระยะก่อสร้าง (ระหว่างเดือนมกราคม ถึง เดือนมิถุนายน 2566) ของโครงการ

องค์ประกอบทางสิ่งแวดล้อม	มาตรการป้องกันและแก้ไขผลกระทบสิ่งแวดล้อม	ผลการปฏิบัติตามมาตรการฯ		ปัญหา อุปสรรค ที่ไม่สามารถปฏิบัติตามมาตรการและแนวทางแก้ไข
4.2 ด้านสุขภาพและสาธารณสุข (ต่อ)	โรคพิษสุนัขบ้า 1.ติดป้ายรณรงค์ให้ความรู้การป้องกันโรคพิษสุนัขบ้า เช่น หลีกเลี่ยงการเข้าใกล้สุนัขหรือสัตว์ที่มีอาการของโรคพิษสุนัขบ้า	✓	-โครงการติดป้ายรณรงค์ให้ความรู้การป้องกันโรคพิษสุนัขบ้า	-
	2.ไม่อนุญาตให้คนงานเลี้ยงสัตว์ภายในพื้นที่ก่อสร้างโครงการ	✓	- โครงการไม่อนุญาตให้คนงานเลี้ยงสัตว์ภายในพื้นที่ก่อสร้างโครงการ	-
	3.หลีกเลี่ยงการสัมผัสหรือเข้าใกล้สัตว์เลี้ยงที่มีนิสัยดุร้ายทั้งภายในและภายนอกโครงการ	✓	- โครงการให้หลีกเลี่ยงการสัมผัสหรือเข้าใกล้สัตว์เลี้ยงที่มีนิสัยดุร้ายทั้งภายในและภายนอกโครงการ	-
	4.หากคนงานถูกสุนัขกัดให้รีบล้างแผล และรีบไปพบแพทย์เพื่อรับการรักษาที่ถูกต้อง	✓	- หากคนงานถูกสุนัขกัดให้รีบล้างแผล และรีบไปพบแพทย์เพื่อรับการรักษาที่ถูกต้อง	-
	5.ไม่ปล่อยให้สัตว์เลี้ยงภายนอกพื้นที่โครงการเข้ามาภายในพื้นที่ก่อสร้าง	✓	- โครงการไม่ปล่อยให้สัตว์เลี้ยงภายนอกพื้นที่โครงการเข้ามาภายในพื้นที่ก่อสร้าง	-
	โรคลมแดด 1.ติดป้ายรณรงค์ให้ความรู้การป้องกันโรคลมแดด เช่น งดดื่มเครื่องดื่มที่มีแอลกอฮอล์ เป็นต้น	✓	-โครงการติดป้ายรณรงค์ให้ความรู้การป้องกันโรคลมแดด	-
	2.จัดให้มีที่พักผ่อนสำหรับคนงานในบริเวณพื้นที่ก่อสร้างโครงการ โดยจัดเตรียมพื้นที่เป็นสัดส่วน	✓	- โครงการจัดให้มีที่พักผ่อนสำหรับคนงานในบริเวณพื้นที่ก่อสร้างโครงการ โดยจัดเตรียมพื้นที่เป็นสัดส่วน	-
	3.ให้คนงานที่ทำงานกลางแจ้งมีเวลาหยุดพัก หรือทำงานสลับหน้าที่ทำงานในร่ม ทุก 2 ชั่วโมง	✓	- โครงการให้คนงานที่ทำงานกลางแจ้งมีเวลาหยุดพักหรือทำงานสลับหน้าที่ทำงานในร่ม	-

หมายเหตุ ✓ หมายถึง ปฏิบัติตามมาตรการฯ ● หมายถึง มาตรการที่ปฏิบัติผ่านไปแล้ว
 ✕ หมายถึง ไม่ปฏิบัติตามมาตรการฯ ○ หมายถึง มาตรการที่ยังไม่ถึงเวลาปฏิบัติ
 - หมายถึง ไม่มีข้อมูล

ตารางที่ 3.2-1 (ต่อ) ผลการปฏิบัติตามมาตรการป้องกันและแก้ไขผลกระทบสิ่งแวดล้อม ระยะก่อสร้าง (ระหว่างเดือนมกราคม ถึง เดือนมิถุนายน 2566) ของโครงการ

องค์ประกอบทางสิ่งแวดล้อม	มาตรการป้องกันและแก้ไขผลกระทบสิ่งแวดล้อม	ผลการปฏิบัติตามมาตรการฯ		ปัญหา อุปสรรค ที่ไม่สามารถปฏิบัติตามมาตรการและแนวทางแก้ไข
4.2 ด้านสุขภาพและสาธารณสุข (ต่อ)	4. ให้คนงานที่เจ็บป่วย ด้วยอาการท้องร่วง เป็นไข้ ให้หยุดพักงาน จนกว่าจะหายเจ็บป่วย	✓	- โครงการให้คนงานที่เจ็บป่วย ด้วยอาการท้องร่วง เป็นไข้ ให้หยุดพักงานจนกว่าจะหายเจ็บป่วย	-
	โรคมะเร็งจากควันบุหรี่ 1.ติดป้ายณรงค์ให้ความรู้การป้องกันโรคมะเร็งจากควันบุหรี่	✓	- โครงการติดป้ายณรงค์ให้ความรู้การป้องกันโรคมะเร็งจากควันบุหรี่	-
	2.ห้ามสูบบุหรี่ในบริเวณพื้นที่ก่อสร้างโครงการ	✓	- โครงการห้ามสูบบุหรี่ในบริเวณพื้นที่ก่อสร้างโครงการ	-
	3.จัดให้มีเวลาพักเบรกระหว่างการทำงาน เพื่อความผ่อนคลายสำหรับคนงานในบริเวณพื้นที่ก่อสร้างโครงการ	✓	- โครงการจัดให้มีเวลาพักเบรกระหว่างการทำงาน เพื่อความผ่อนคลายสำหรับคนงานในบริเวณพื้นที่ก่อสร้างโครงการ	-
	โรกระบบทางเดินหายใจ 1.จัดเตรียมหน้ากากกันฝุ่นให้กับคนงานก่อสร้าง	✓	- โครงการจัดเตรียมหน้ากากกันฝุ่นให้กับคนงานก่อสร้าง	-
	2.จัดให้มีหน้ากากป้องกันสำหรับคนงานที่เกี่ยวข้องกับการทำงานที่ใช้สารเคมีที่มีกลิ่นรุนแรง เช่น การทาสี เป็นต้น	✓	- โครงการจัดให้มีหน้ากากป้องกันสำหรับคนงานที่เกี่ยวข้องกับการทำงานที่ใช้สารเคมีที่มีกลิ่นรุนแรง	-
	3.เลือกใช้สารเคมีที่มีกลิ่นไม่รุนแรง	✓	- โครงการเลือกใช้สารเคมีที่มีกลิ่นไม่รุนแรง	-
	4.จัดให้มีช่องระบายอากาศเพื่อให้อากาศถ่ายเทได้สะดวก	✓	- โครงการจัดให้มีช่องระบายอากาศเพื่อให้อากาศถ่ายเทได้สะดวก	-
	ไวรัสโคโรนา 2019 (COVID-19) กรณีที่มีการแพร่ระบาดไวรัสโคโรนา 2019 (COVID-19) เท่านั้น 1.จัดให้มีผู้ประสานงานเฝ้าระวังโรคกับศูนย์บริการสาธารณสุขในพื้นที่	✓	- โครงการจัดให้มีผู้ประสานงานเฝ้าระวังโรค	-

หมายเหตุ ✓ หมายถึง ปฏิบัติตามมาตรการฯ ● หมายถึง มาตรการที่ปฏิบัติผ่านไปแล้ว
 ✕ หมายถึง ไม่ปฏิบัติตามมาตรการฯ ○ หมายถึง มาตรการที่ยังไม่ถึงเวลาปฏิบัติ
 - หมายถึง ไม่มีข้อมูล

ตารางที่ 3.2-1 (ต่อ) ผลการปฏิบัติตามมาตรการป้องกันและแก้ไขผลกระทบสิ่งแวดล้อม ระยะก่อสร้าง (ระหว่างเดือนมกราคม ถึง เดือนมิถุนายน 2566) ของโครงการ

องค์ประกอบทางสิ่งแวดล้อม	มาตรการป้องกันและแก้ไขผลกระทบสิ่งแวดล้อม	ผลการปฏิบัติตามมาตรการฯ		ปัญหา อุปสรรค ที่ไม่สามารถปฏิบัติตามมาตรการและแนวทางแก้ไข
4.2 ด้านสุขภาพและสาธารณสุข (ต่อ)	2.ตรวจคัดกรองสุขภาพคนงานก่อนเข้าทำงานทุกวัน หากพบว่ามีไข้สูง กว่า 37.5 องศาเซลเซียส หรือมีอาการไอ จาม มีน้ำมูก หรือเหนื่อย หอบให้หยุดทำงาน และไปพบแพทย์ทันที	✓	- โครงการตรวจคัดกรองสุขภาพคนงาน หากพบว่ามีไข้สูง หรือมีอาการไอ จาม มีน้ำมูก หรือเหนื่อยหอบให้หยุดทำงาน	-
	3.หากพบมีอาการไข้ ไอ เจ็บคอ มีน้ำมูกมากกว่า 3 คนให้แจ้ง ศูนย์บริการสาธารณสุขในพื้นที่ทันที	●	- ปัจจุบันไม่มีการแพร่ระบาดไวรัสโคโรนา 2019	-
	4.จัดให้มีที่ล้างมือพร้อมสบู่ หรือเจลแอลกอฮอล์ล้างมือ	✓	- โครงการจัดให้มีที่ล้างมือพร้อมสบู่ หรือเจล แอลกอฮอล์ล้างมือ	-
	5.ควบคุมให้พนักงาน ผู้รับเหมา และผู้มาติดต่อทุกคนที่เข้ามาในพื้นที่ ก่อสร้างโครงการ จะต้องสวมใส่หน้ากากอนามัย หรือหน้ากากผ้า และ ต้องสวมใส่ตลอดเวลา	✓	- โครงการควบคุมให้พนักงาน ผู้รับเหมา และผู้มาติดต่อ ทุกคนที่เข้ามาในพื้นที่ก่อสร้างโครงการ จะต้องสวมใส่ หน้ากากอนามัย หรือหน้ากากผ้า และต้องสวมใส่ ตลอดเวลา	-
	6.ควบคุมให้เว้นระยะห่างในการทำงานอย่างน้อย 2 เมตร	●	- ปัจจุบันไม่มีการแพร่ระบาดไวรัสโคโรนา 2019	-
	7.ดูแลทำความสะอาดสถานที่ทำงาน ที่พัก ห้องน้ำ อุปกรณ์และ ของที่ใช้ร่วมกัน ให้สะอาดอยู่เสมอ	✓	- โครงการดูแลทำความสะอาดสถานที่ทำงาน ที่พัก ห้องน้ำ อุปกรณ์และของที่ใช้ร่วมกัน ให้สะอาดอยู่ เสมอ	-
	8.ควบคุมการเช็ดทำความสะอาดรถรับ-ส่งคนงานโดยเน้นจุดสัมผัส ร่วมด้วยน้ำยาฆ่าเชื้อ	✓	- โครงการควบคุมการเช็ดทำความสะอาดรถรับ-ส่ง คนงานโดยเน้นจุดสัมผัสร่วมด้วยน้ำยาฆ่าเชื้อ	-
	9.จัดให้มีถังขยะที่มีฝาปิดมิดชิดเพื่อทิ้งหน้ากากอนามัยหรือกระดาษ ทิชชู	✓	- โครงการจัดให้มีถังขยะที่มีฝาปิดมิดชิดเพื่อทิ้งหน้ากา กอนามัยหรือกระดาษทิชชู	-

หมายเหตุ ✓ หมายถึง ปฏิบัติตามมาตรการฯ ● หมายถึง มาตรการที่ปฏิบัติผ่านไปแล้ว
 ✕ หมายถึง ไม่ปฏิบัติตามมาตรการฯ ○ หมายถึง มาตรการที่ยังไม่ถึงเวลาปฏิบัติ
 - หมายถึง ไม่มีข้อมูล

ตารางที่ 3.2-1 (ต่อ) ผลการปฏิบัติตามมาตรการป้องกันและแก้ไขผลกระทบสิ่งแวดล้อม ระยะก่อสร้าง (ระหว่างเดือนมกราคม ถึง เดือนมิถุนายน 2566) ของโครงการ

องค์ประกอบทางสิ่งแวดล้อม	มาตรการป้องกันและแก้ไขผลกระทบสิ่งแวดล้อม	ผลการปฏิบัติตามมาตรการฯ		ปัญหา อุปสรรค ที่ไม่สามารถปฏิบัติตามมาตรการและแนวทางแก้ไข
4.2 ด้านสุขภาพและสาธารณสุข (ต่อ)	10.ติดป้ายรณรงค์ให้ความรู้การป้องกันโรคติดเชื้อไวรัสโคโรนา 2019 (COVID-19)	●	- ปัจจุบันไม่มีการแพร่ระบาดของไวรัสโคโรนา 2019	-
	11.ส่งเสริมและอำนวยความสะดวกให้มีการฉีดวัคซีนป้องกันโรคติดเชื้อไวรัสโคโรนา 2019 (COVID-19) ให้กับคนงานที่มีความเสี่ยงต่อการติดเชื้อ	●	- ปัจจุบันไม่มีการแพร่ระบาดของไวรัสโคโรนา 2019	-
	โรคผิวหนัง 1.ติดป้ายรณรงค์ให้ความรู้การป้องกันโรคผิวหนัง เช่น การหลีกเลี่ยงสัมผัสกับสิ่งที่ก่อให้เกิดโรคผิวหนัง	✓	- โครงการติดป้ายรณรงค์ให้ความรู้การป้องกันโรคผิวหนัง	-
	2.ให้คนงานสวมเสื้อผ้าที่มีดซิดและสวมถุงมือทุกครั้งที่จะต้องสัมผัสผิวนูนซีเมนต์หรือสารเคมีที่เป็นอันตรายต่อผิวหนัง	✓	- โครงการให้คนงานสวมเสื้อผ้าที่มีดซิดและสวมถุงมือทุกครั้งที่จะต้องสัมผัสผิวนูนซีเมนต์หรือสารเคมีที่เป็นอันตรายต่อผิวหนัง	-
	3.ดูแลความสะอาดภายในห้องพักคนงานอย่างสม่ำเสมอ	✓	- โครงการดูแลความสะอาดภายในห้องพักคนงานอย่างสม่ำเสมอ	-
	4.ล้างทำความสะอาดรองเท้าที่ใส่ทำงานทุกครั้งหลังเลิกใช้งาน และตากให้แห้งก่อนนำไปสวมใส่	✓	- โครงการล้างทำความสะอาดรองเท้าที่ใส่ทำงานทุกครั้งหลังเลิกใช้งาน และตากให้แห้งก่อนนำไปสวมใส่	-
4.3 อาชีวอนามัยและความปลอดภัย	1.ก่อนดำเนินการก่อสร้างส่วนขยาย เจ้าหน้าที่จากบริษัทผู้รับเหมาต้องเข้าไปแจ้งต่อผู้พักอาศัยที่อยู่ติดกับโครงการ และให้หมายเลขโทรศัพท์ของเจ้าหน้าที่ควบคุมการก่อสร้าง เพื่อให้สามารถติดต่อกับโครงการได้โดยตรง	✓	- เจ้าหน้าที่จากบริษัทผู้รับเหมาเข้าไปแจ้งต่อผู้พักอาศัยที่อยู่ติดกับโครงการ	-

หมายเหตุ ✓ หมายถึง ปฏิบัติตามมาตรการฯ ● หมายถึง มาตรการที่ปฏิบัติผ่านไปแล้ว
 ✕ หมายถึง ไม่ปฏิบัติตามมาตรการฯ ○ หมายถึง มาตรการที่ยังไม่ถึงเวลาปฏิบัติ
 - หมายถึง ไม่มีข้อมูล

ตารางที่ 3.2-1 (ต่อ) ผลการปฏิบัติตามมาตรการป้องกันและแก้ไขผลกระทบสิ่งแวดล้อม ระยะก่อสร้าง (ระหว่างเดือนมกราคม ถึง เดือนมิถุนายน 2566) ของโครงการ

องค์ประกอบทางสิ่งแวดล้อม	มาตรการป้องกันและแก้ไขผลกระทบสิ่งแวดล้อม	ผลการปฏิบัติตามมาตรการฯ	ปัญหา อุปสรรค ที่ไม่สามารถปฏิบัติตามมาตรการและแนวทางแก้ไข
4.3 อาชีวอนามัยและความปลอดภัย (ต่อ)	2.บริเวณทางเข้า-ออก ต้องมีเจ้าหน้าที่รักษาความปลอดภัยดูแลการเข้า-ออกของเจ้าหน้าที่คนงานและยานพาหนะต่างๆ ตลอด 24 ชั่วโมง เพื่อความปลอดภัยและเป็นระเบียบเรียบร้อย	✓ - โครงการบริเวณทางเข้า-ออก ต้องมีเจ้าหน้าที่รักษาความปลอดภัยดูแลการเข้า-ออกของเจ้าหน้าที่คนงานและยานพาหนะต่างๆ ตลอด 24 ชั่วโมง เพื่อความปลอดภัยและเป็นระเบียบเรียบร้อย (ดูรูปที่ 3-14 ประกอบ)	-
	3.ติดป้ายแนะนำการทำงาน ป้ายเตือน เพื่อให้คนงานก่อสร้างปฏิบัติงานได้อย่างถูกต้อง	✓ - โครงการติดป้ายแนะนำการทำงาน ป้ายเตือน เพื่อให้คนงานก่อสร้างปฏิบัติงานได้อย่างถูกต้อง	-
	4.จัดเตรียมอุปกรณ์ป้องกันอุบัติเหตุในระหว่างการทำงานให้กับคนงาน เช่น หมวกนิรภัย แวนตานิรภัย หน้ากากกันฝุ่น ปลั๊กเสียบหู ถังมือ เป็นต้น	✓ - โครงการจัดเตรียมอุปกรณ์ป้องกันอุบัติเหตุในระหว่างการทำงานให้กับคนงาน เช่น หมวกนิรภัย แวนตานิรภัย หน้ากากกันฝุ่น ปลั๊กเสียบหู ถังมือ เป็นต้น	-
	5.จัดอบรมชี้แจงมาตรการรักษาความปลอดภัยแก่หัวหน้าคนงาน หรือจัดหาคู่มือรักษาความปลอดภัยในการก่อสร้างให้ผู้ปฏิบัติงานในระดับหัวหน้างาน พร้อมชี้แจงในเรื่องความปลอดภัยให้ดียิ่งขึ้น	✓ - โครงการจัดอบรมชี้แจงมาตรการรักษาความปลอดภัยแก่หัวหน้าคนงาน หรือจัดหาคู่มือรักษาความปลอดภัยในการก่อสร้างให้ผู้ปฏิบัติงานในระดับหัวหน้างาน พร้อมชี้แจงในเรื่องความปลอดภัยให้ดียิ่งขึ้น (ดูภาคผนวก จ ประกอบ)	-
	6.ควบคุมดูแลและสอดส่องการใช้ไฟฟ้าและจัดเตรียมอุปกรณ์ดับเพลิงที่จำเป็น	✓ - โครงการควบคุมดูแลและสอดส่องการใช้ไฟฟ้าและจัดเตรียมอุปกรณ์ดับเพลิงที่จำเป็น	-
	7.จัดให้มีป้ายงานก่อสร้าง ป้ายแสดงกฎระเบียบความปลอดภัย ความสะอาด และความเป็นระเบียบเรียบร้อยในการทำงานสำหรับคนงาน ป้ายเตือน และป้ายความปลอดภัยต่างๆ ต้องติดตั้งอย่างเหมาะสมและเพียงพอ	✓ - โครงการจัดให้มีป้ายงานก่อสร้าง ป้ายแสดงกฎระเบียบความปลอดภัย ความสะอาด และความเป็นระเบียบเรียบร้อยในการทำงานสำหรับคนงาน ป้ายเตือน และป้ายความปลอดภัยต่างๆ ต้องติดตั้งอย่างเหมาะสมและเพียงพอ	-

หมายเหตุ ✓ หมายถึง ปฏิบัติตามมาตรการฯ ● หมายถึง มาตรการที่ปฏิบัติผ่านไปแล้ว
 ✕ หมายถึง ไม่ปฏิบัติตามมาตรการฯ ○ หมายถึง มาตรการที่ยังไม่ถึงเวลาปฏิบัติ
 - หมายถึง ไม่มีข้อมูล

ตารางที่ 3.2-1 (ต่อ) ผลการปฏิบัติตามมาตรการป้องกันและแก้ไขผลกระทบสิ่งแวดล้อม ระยะก่อสร้าง (ระหว่างเดือนมกราคม ถึง เดือนมิถุนายน 2566) ของโครงการ

องค์ประกอบทางสิ่งแวดล้อม	มาตรการป้องกันและแก้ไขผลกระทบสิ่งแวดล้อม	ผลการปฏิบัติตามมาตรการฯ	ปัญหา อุปสรรค ที่ไม่สามารถปฏิบัติตามมาตรการและแนวทางแก้ไข
4.3 อาชีวอนามัยและความปลอดภัย (ต่อ)	8.จัดให้มีป้อมยามและเจ้าหน้าที่รักษาความปลอดภัยประจำสถานที่ก่อสร้างตลอด 24 ชั่วโมง จนถึงวันที่ทำงานแล้วเสร็จและวันส่ง/รับมอบงานให้แก่เจ้าของโครงการ	✓ - โครงการจัดให้มีป้อมยามและเจ้าหน้าที่รักษาความปลอดภัยประจำสถานที่ก่อสร้างตลอด 24 ชั่วโมง จนถึงวันที่ทำงานแล้วเสร็จและวันส่ง/รับมอบงานให้แก่เจ้าของโครงการ	-
	9.กำหนดให้ผู้รับเหมากำชับให้คนงานต้องปฏิบัติงานด้านความปลอดภัย อาชีวอนามัยและสภาพแวดล้อมในการทำงานในสถานที่ก่อสร้างต่างๆ อย่างเคร่งครัด	✓ - โครงการกำหนดให้ผู้รับเหมากำชับให้คนงานต้องปฏิบัติงานด้านความปลอดภัย อาชีวอนามัยและสภาพแวดล้อมในการทำงานในสถานที่ก่อสร้างต่างๆ อย่างเคร่งครัด	-
	10.จัดให้มีการประกันภัยความรับผิดชอบตามกฎหมายต่อชีวิตร่างกาย และทรัพย์สินของบุคคลภายนอก โดยแสดงสำเนาตารางกรมธรรม์ประกันภัยไว้ในบริเวณพื้นที่ก่อสร้าง	✗ -	โครงการต้องแสดงสำเนารางกรมธรรม์ประกันภัยไว้ในบริเวณพื้นที่ก่อสร้าง
	11.จัดให้มีเครื่องมือปฐมพยาบาลเบื้องต้น พร้อมทั้งจัดเตรียมการนำส่งผู้บาดเจ็บไปโรงพยาบาลเมื่อเกิดอุบัติเหตุรุนแรงหรือกรณีฉุกเฉิน	✓ - โครงการจัดให้มีเครื่องมือปฐมพยาบาลเบื้องต้น พร้อมทั้งจัดเตรียมการนำส่งผู้บาดเจ็บไปโรงพยาบาลเมื่อเกิดอุบัติเหตุรุนแรงหรือกรณีฉุกเฉิน (ดูรูปที่ 3-15 ประกอบ)	-
4.4 ทัศนียภาพและสุนทรียภาพ	1.จัดทำรั้วโดยรอบพื้นที่โครงการ ติดตั้งที่แนวเขตที่ดินและใช้เป็นรั้วโครงการ และทางเข้า-ออกโครงการมีม่านกันไว้ เพื่อช่วยปิดบังไม่ให้เห็นวัสดุก่อสร้าง และภาพกิจกรรมก่อสร้าง ซึ่งอาจเป็นทัศนียภาพที่ไม่สวยงาม	✓ - โครงการจัดทำรั้วโดยรอบพื้นที่โครงการ ติดตั้งที่แนวเขตที่ดินและใช้เป็นรั้วโครงการ และทางเข้า-ออกโครงการมีม่านกันไว้	-

หมายเหตุ ✓ หมายถึง ปฏิบัติตามมาตรการฯ ● หมายถึง มาตรการที่ปฏิบัติผ่านไปแล้ว
 ✗ หมายถึง ไม่ปฏิบัติตามมาตรการฯ ○ หมายถึง มาตรการที่ยังไม่ถึงเวลาปฏิบัติ
 - หมายถึง ไม่มีข้อมูล

ตารางที่ 3.2-1 (ต่อ) ผลการปฏิบัติตามมาตรการป้องกันและแก้ไขผลกระทบสิ่งแวดล้อม ระยะก่อสร้าง (ระหว่างเดือนมกราคม ถึง เดือนมิถุนายน 2566) ของโครงการ

องค์ประกอบทางสิ่งแวดล้อม	มาตรการป้องกันและแก้ไขผลกระทบสิ่งแวดล้อม	ผลการปฏิบัติตามมาตรการฯ	ปัญหา อุปสรรค ที่ไม่สามารถปฏิบัติตามมาตรการและแนวทางแก้ไข
5. บ้านพักคนงาน 5.1 ที่ตั้งบ้านพักคนงานก่อสร้าง	1.กำหนดให้ผู้รับเหมาจัดบ้านพักคนงานก่อสร้างให้เป็นไปตามมาตรฐานและแบบก่อสร้างอาคารชั่วคราวสำหรับคนงานก่อสร้างตามประกาศกระทรวงสาธารณสุขที่ 6/2538 และประกาศคณะกรรมการสวัสดิการแรงงาน เรื่องมาตรฐานด้านสวัสดิการแรงงานที่พักอาศัยสำหรับลูกจ้างประเภทกิจการก่อสร้าง และกฎกระทรวง ฉบับที่ 63 (พ.ศ. 2551) ออกตามความในพระราชบัญญัติควบคุมอาคาร พ.ศ. 2522	✓ - โครงการกำหนดให้ผู้รับเหมาจัดบ้านพักคนงานก่อสร้างให้เป็นไปตามมาตรฐาน	-
	2.จัดทำรั้วทึบล้อมรอบบริเวณบ้านพักคนงานอย่างเป็นสัดส่วน ความสูงอย่างน้อย 3 เมตร	✓ - โครงการจัดทำรั้วทึบล้อมรอบบริเวณบ้านพักคนงานอย่างเป็นสัดส่วน ความสูงอย่างน้อย 3 เมตร	-
	3.ภายในบริเวณบ้านพักคนงานจะต้องจัดให้มีห้องน้ำ ห้องส้วม ลานซักล้าง และถังมูลฝอยอย่างเพียงพอ	✓ - ภายในบริเวณบ้านพักคนงานจะต้องจัดให้มีห้องน้ำ ห้องส้วม ลานซักล้าง และถังมูลฝอยอย่างเพียงพอ	-
	4.จัดให้มีหัวหน้าคนงานคอยดูแลสอดส่องความประพฤติของคนงาน และให้ปฏิบัติตามกฎระเบียบอย่างเคร่งครัด	✓ - โครงการจัดให้มีหัวหน้าคนงานคอยดูแลสอดส่องความประพฤติของคนงาน และให้ปฏิบัติตามกฎระเบียบอย่างเคร่งครัด	-
	5.กำหนดบทลงโทษผู้ฝ่าฝืนกฎระเบียบอย่างชัดเจน	✓ - โครงการกำหนดบทลงโทษผู้ฝ่าฝืนกฎระเบียบอย่างชัดเจน	-
	6.จัดหาน้ำใช้ ระบบรวบรวมและกำจัดมูลฝอย น้ำเสียและสิ่งปฏิกูลที่ถูกลักษณะได้อย่างเพียงพอ	✓ - โครงการจัดหาน้ำใช้ ระบบรวบรวมและกำจัดมูลฝอย น้ำเสียและสิ่งปฏิกูลที่ถูกลักษณะได้อย่างเพียงพอ	-
	7.จัดเตรียมถังดับเพลิงเคมีไว้ภายในบริเวณบ้านพักคนงาน เพื่อป้องกันผลกระทบด้านอัคคีภัย	✓ - โครงการจัดเตรียมถังดับเพลิงเคมีไว้ภายในบริเวณบ้านพักคนงาน เพื่อป้องกันผลกระทบด้านอัคคีภัย	-

หมายเหตุ ✓ หมายถึง ปฏิบัติตามมาตรการฯ ● หมายถึง มาตรการที่ปฏิบัติผ่านไปแล้ว
 ✕ หมายถึง ไม่ปฏิบัติตามมาตรการฯ ○ หมายถึง มาตรการที่ยังไม่ถึงเวลาปฏิบัติ
 - หมายถึง ไม่มีข้อมูล

ตารางที่ 3.2-1 (ต่อ) ผลการปฏิบัติตามมาตรการป้องกันและแก้ไขผลกระทบสิ่งแวดล้อม ระยะก่อสร้าง (ระหว่างเดือนมกราคม ถึง เดือนมิถุนายน 2566) ของโครงการ

องค์ประกอบทางสิ่งแวดล้อม	มาตรการป้องกันและแก้ไขผลกระทบสิ่งแวดล้อม	ผลการปฏิบัติตามมาตรการฯ		ปัญหา อุปสรรค ที่ไม่สามารถปฏิบัติตามมาตรการและแนวทางแก้ไข
5.1 ที่ตั้งบ้านพักคนงานก่อสร้าง (ต่อ)	8.กักจับให้คนงานรักษาความสะอาดภายในบริเวณบ้านพักคนงาน	✓	- โครงการกักจับให้คนงานรักษาความสะอาดภายในบริเวณบ้านพักคนงาน	-
	9.บริเวณทางเข้า-ออก ต้องมีพนักงานรักษาความปลอดภัยดูแลการเข้า-ออกของเจ้าหน้าที่ คนงานและยานพาหนะต่างๆ ตลอด 24 ชั่วโมง เพื่อความปลอดภัยและเป็นระเบียบเรียบร้อย	✓	- โครงการมีพนักงานรักษาความปลอดภัยดูแลการเข้า-ออก บริเวณทางเข้า-ออก ตลอด 24 ชั่วโมง เพื่อความปลอดภัย และเป็นระเบียบเรียบร้อย	-
	10.จัดอบรมชี้แจงมาตรการรักษาความปลอดภัยแก่หัวหน้าคนงาน หรือจัดหาคู่มือรักษาความปลอดภัยในการก่อสร้าง พร้อมชี้แจงในเรื่องความปลอดภัยให้ดียิ่งขึ้น	✓	- โครงการจัดอบรมชี้แจงมาตรการรักษาความปลอดภัยแก่หัวหน้าคนงาน หรือจัดหาคู่มือรักษาความปลอดภัยในการก่อสร้าง พร้อมชี้แจงในเรื่องความปลอดภัยให้ดียิ่งขึ้น	-
	11.ควบคุมดูแลและสอดส่องการใช้ไฟฟ้า และจัดเตรียมอุปกรณ์ดับเพลิงที่จำเป็น	✓	- โครงการควบคุมดูแลและสอดส่องการใช้ไฟฟ้า และจัดเตรียมอุปกรณ์ดับเพลิงที่จำเป็น	-
	12.เข้มงวดต่อคนงานด้านสุขาภิบาล เพื่อป้องกันปัญหาการแพร่กระจายของเชื้อโรคหรือโรคติดต่อ	✓	- โครงการเข้มงวดต่อคนงานด้านสุขาภิบาล เพื่อป้องกันปัญหาการแพร่กระจายของเชื้อโรคหรือโรคติดต่อ	-
	13.ออกกฎระเบียบการปฏิบัติตนภายในบ้านพักคนงาน เช่น - ห้ามก่อไฟก่อนได้รับอนุญาต เพื่อป้องกันการเกิดอัคคีภัย - ห้ามเล่นการพนันทุกประเภท เพื่อป้องกันไม่ให้เกิดการมั่วสุมและการทะเลาะวิวาท	✓	โครงการออกกฎระเบียบการปฏิบัติตนภายในบ้านพักคนงาน เช่น ห้ามก่อไฟก่อนได้รับอนุญาต ห้ามเล่นการพนันทุกประเภท ห้ามขายยาเสพติดทุกประเภท ห้ามส่งเสียงดังหลังเวลา 22.00 น.ห้ามทะเลาะวิวาททุกกรณี ห้ามทำลาย เคลื่อนย้าย ดัดแปลง ต่อเติมทรัพย์สินของ	-

หมายเหตุ ✓ หมายถึง ปฏิบัติตามมาตรการฯ ● หมายถึง มาตรการที่ปฏิบัติผ่านไปแล้ว
 ✕ หมายถึง ไม่ปฏิบัติตามมาตรการฯ ○ หมายถึง มาตรการที่ยังไม่ถึงเวลาปฏิบัติ
 - หมายถึง ไม่มีข้อมูล

ตารางที่ 3.2-1 (ต่อ) ผลการปฏิบัติตามมาตรการป้องกันและแก้ไขผลกระทบสิ่งแวดล้อม ระยะก่อสร้าง (ระหว่างเดือนมกราคม ถึง เดือนมิถุนายน 2566) ของโครงการ

องค์ประกอบทางสิ่งแวดล้อม	มาตรการป้องกันและแก้ไขผลกระทบสิ่งแวดล้อม	ผลการปฏิบัติตามมาตรการฯ	ปัญหา อุปสรรค ที่ไม่สามารถปฏิบัติตามมาตรการและแนวทางแก้ไข
5.1 ที่ตั้งบ้านพักคนงานก่อสร้าง (ต่อ)	<ul style="list-style-type: none"> - ห้ามขายยาเสพติดทุกประเภท และมีไว้ในครอบครอง เพื่อความปลอดภัยของคนงานและผู้ที่พักอาศัยใกล้เคียง - ห้ามส่งเสียงดังหลังเวลา 22.00 น. - ห้ามทะเลาะวิวาททุกกรณี เพื่อความสงบเรียบร้อยภายในบริเวณบ้านพักคนงาน หากมีการทะเลาะวิวาทเกิดขึ้นจะพิจารณาให้ออกทั้งสองฝ่าย - ห้ามทำลาย เคลื่อนย้าย ตัดแปลง ต่อเติมทรัพย์สินของบริษัทผู้รับเหมาทุกกรณี - ห้ามลักขโมย หากมีการลักขโมยเกิดขึ้นต้องถูกส่งดำเนินคดี - ห้ามนำบุคคลภายนอกเข้ามาพักในพื้นที่บ้านพักคนงานโดยไม่ได้รับอนุญาต เพื่อความเป็นระเบียบและความปลอดภัยภายในบริเวณบ้านพักคนงาน 	บริษัทผู้รับเหมาทุกกรณี ห้ามลักขโมย ห้ามนำบุคคลภายนอกเข้ามาพักในพื้นที่บ้านพักคนงานโดยไม่ได้รับอนุญาต	

หมายเหตุ ✓ หมายถึง ปฏิบัติตามมาตรการฯ ● หมายถึง มาตรการที่ปฏิบัติผ่านไปแล้ว
 ✕ หมายถึง ไม่ปฏิบัติตามมาตรการฯ ○ หมายถึง มาตรการที่ยังไม่ถึงเวลาปฏิบัติ
 - หมายถึง ไม่มีข้อมูล



รูปที่ 3-1 จัดวางแผนและจัดระเบียบการเก็บกองวัสดุก่อสร้างเป็นสัดส่วน



รูปที่ 3-2 พื้นที่โครงการมีความเป็นระเบียบเรียบร้อย



รูปที่ 3-3 เจ้าหน้าที่ที่เกี่ยวข้องคอยรับเรื่องร้องเรียนที่อาจจะเกิดจากการก่อสร้าง



รูปที่ 3-4 ตัวอย่างระบบสำเร็จรูปหรือกึ่งสำเร็จรูป ให้มีการหล่อคอนกรีตในพื้นที่ก่อสร้างน้อยที่สุด



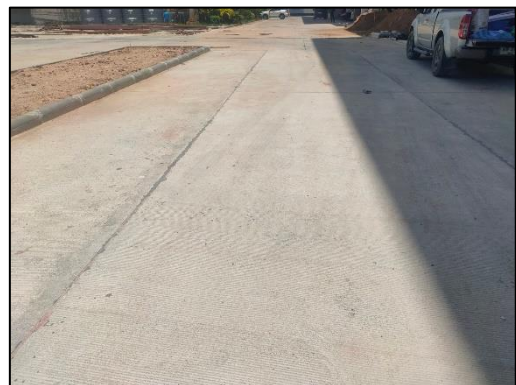
รูปที่ 3-5 ควบคุมไม่ให้มีปริมาณน้ำไหลและน้ำโคลนบนพื้นที่ก่อสร้างที่จะเกิดความผิดปกติ



รูปที่ 3-6 พื้นที่โครงการไม่เก็บกองวัสดุที่อาจก่อให้เกิดฝุ่นในบริเวณพื้นที่ก่อสร้าง



รูปที่ 3-7 เก็บปูนซีเมนต์ผงโดยบรรจุในภาชนะที่มิดชิด



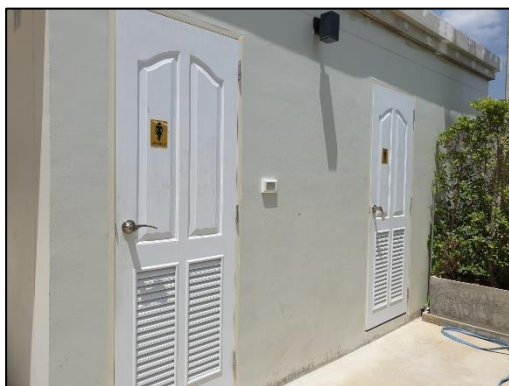
รูปที่ 3-8 ดูแลและปรับปรุงถนนในพื้นที่ก่อสร้างให้อยู่ในสภาพใช้งานได้ดีอยู่เสมอ



รูปที่ 3-9 ใช้รั้วคอนกรีตทำหน้าที่เสมือนเป็นกำแพงกันเสียง ติดตั้งที่แนวเขตที่ดินและใช้เป็นรั้วโดยรอบโครงการ



รูปที่ 3-10 ผนังอาคารจากพื้นจนถึงเพดานชั้นก่อสร้าง ทำหน้าที่เป็นกำแพงกันเสียง



รูปที่ 3-11 จัดให้มีห้องน้ำ ห้องส้วม และระบบบำบัดน้ำเสีย



รูปที่ 3-12 จัดให้มีถังสำรองน้ำใช้ให้เพียงพอกับความต้องการ



รูปที่ 3-13 บ่อพักน้ำทิ้งที่ผ่านการบำบัด



รูปที่ 3-14 จัดให้มียามรักษาความปลอดภัยตลอด 24 ชั่วโมง



รูปที่ 3-15 อุปกรณ์ปฐมพยาบาลเบื้องต้น